



TEHNOLOŠKI NASVETI

za pridobivanje varnega in kakovostnega medu ter označevanje medu



Skrb za varne in kakovostne čebelje pridelke je dolžnost vsakega čebelarja, saj si vsak kupec zasluži, da kupi med, ki je varno in kakovostno živilo. V medu ne sme biti ničesar, kar ni njegova primarna sestavina. Ne sme biti biološko onesnažen, v njem ne sme biti fizikalnih delcev, kemične snovi, ki so mu sicer tuje (npr. akaricidi), morajo biti v mejah dovoljenih vrednosti. Med mora biti popolnoma naraven proizvod, tak, kakršnega proizvedejo čebele iz naravnih izločkov. Čebelar mu ne sme ničesar odvzeti in ničesar dodati. Pa je res ves med, ki je na tržišču, takšen?

Ogroža ga lahko več dejavnikov tveganja:

- prehod krme za čebele v med,
- ostanki kemičnih sredstev, ki jih uporabljamo predvsem za zatiranje varoj (akaricidov),
- pojav nečistoč (fizikalnih delcev) v medu.

Pogosto pa se zgodi, da med ni ustrezno označen oziroma da nedosledno izpolnjujemo dokumentacijo v okviru notranjega nadzora (Smernice dobrih higienskih navad v čebelarstvu).

1. PREHOD OSTANKOV KRME ZA ČEBELE V MED

Med, v katerem je predelana krma za čebele, sicer za človeka ni škodljiv, saj je v njem predvsem predelana sladkorna raztopina, ki je tudi v vsakdanjem življenju zaužijemo precej, vsekakor pa proizvod, ki jo vsebuje, ni tisto, kar je porabnik kupil, temveč je ponaredek medu, zato ga ne smemo tako poimenovati.

Hrana čebel v naravi sta med in cvetni prah, čebelarji pa čebele krmimo predvsem s sladkorjem, ki je lahko v različnih oblikah. Ne glede na to, ali krmimo čebele s sladkorno raztopino, sladkornim sirupom, pogačami (z dodatki cvetnega prahu ali medu), moramo narediti vse, da predelana krma čebel ne pride v med. Zmotno je mišljenje, da se bomo tega problema rešili, če bomo čebele krmili s pogačami. Ko uporabljamo izraz predelana sladkorna raztopina, imamo v mislih predelano krmo za čebele, ki je lahko v omenjenih oblikah.

Kadar govorimo o ponaredkih medu, imamo navadno v mislih med, ki so ga umetno proizvedli v laboratoriju ali so čebelam med pašo dodajali sladkorno raztopino, sirup ali pogačo, da bi bili donosi večji. Manj pogosto pa pomislimo na to, da je ponaredek tudi med, ki vsebuje predelano sladkorno raztopino, ki je posledica tehnološke napake. Te se navadno niti ne zavedamo, saj je posledica naše tehnologije čebelarjenja, predvsem v AŽ-panju. Tudi pri čebelarjenju v nakladnem panju pa tehnološke napake niso izključene, posebej, če čebelarimo s tako imenovano metodo prevešanja, ki je običajna za tehnologijo čebelarjenja v AŽ-panju.

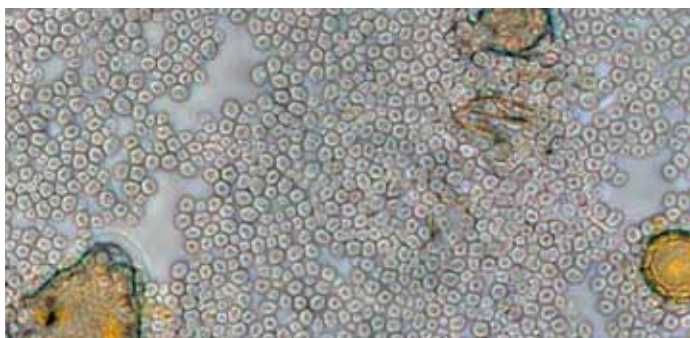
Čebele moramo seveda krmiti. Krmimo jih:

- **za zimsko zalogo,**
- **spomladi, če čebelam zmanjka zimske zaloge,**
- **dražilno,**
- **med brezpašno dobo.**

Za zimsko zalogo

Koliko hrane naj bi čebelam dodali za zimsko zalogo, je odvisno od panja in moči čebelje družine. Orientacijske vrednosti za:

- AŽ-panj: od 12–15 kg,
- LR-panj: od 20–25 kg,
- 7-satni panj: od 7–9 kg,
- 5-satni panj: od 5–7 kg,
- 3-etažni panj: od 20 kg.



Kvasovke v medu – sum na pojav pogače v medu

Spomladi, če čebelam zmanjka zimske zaloge

Čebele spomladi dokrmimo takrat, kadar je poraba hrane pozimi velika bodisi zaradi vremenskih razmer bodisi zaradi jesenskega ropa, premalo nakrmljenih čebel, idr. Krmimo takoj, ko opazimo pomanjkanje hrane – navadno ob prvem pregledu, če že ni prepozno, oziroma takoj, ko je v plodišču panja manj kot 5 kg zaloge. Najbolje je krmiti s sladkorno raztopino, saj se utegne ob krmljenju pogač pojaviti problem pomanjkanja vode. Raztopina ne sme biti preveč gosta, najboljša je razmerje 1 : 1.

DOBRO JE VEDETI!

Čebelja družina v obdobju brez zalege porabi zelo malo hrane, poraba pa se začne občutno povečevati, ko začne matica znova zalegati. Problem pomanjkanja hrane se po navadi pojavi marca in aprila.

Spomladansko dražilno oz. spodbujevalno krmljenje

po večini ni potrebno in tudi ni koristno. Delno je upravičeno na toplejših območjih z zgodnjimi pašami. Dražilno krmljenje mora biti res dražilno, zato ne smemo krmiti prevelikih količin, temveč največ 2–3 dl sladkorne raztopine v razmerju 1 : 2 na vsake tri dni. Dražilno krmljenje manj kot 20 dni pred načrtovano pašo nima nobenega smisla in je nepotrebno, celo več, je povsem nekoristno!

Čebele dražilno krmimo tudi po končani paši v poletnih mesecih oziroma pred intenzivnim krmljenjem za zimsko zalogo.

DOBRO JE VEDETI!

Problem spomladanskega dražilnega krmljenja so lahko nenadne ohladitve v tem obdobju. Čebele zaradi dražilnega krmljenja res delno povečajo obseg zalege, vendar ob morebitni ohladitvi ta zalega po navadi propade, saj je čebele ne morejo ogrevati. Obstaja nevarnost bolezni.



Krmljenje med brezpašno dobo

Takoj po točenju dodamo čebeljim družinam vsaj nekaj sladkorne raztopine, da preprečimo prenehanje zaleganja matic. Družine krmimo, ko je v panju manj kot 5 kg zaloge. Krmimo sladkorno raztopino v razmerju sladkor : voda 5 : 3 ali 3 : 2.

POTREBNO JE VEDETI!

V hrano ne smemo dodajati antibiotikov, kemičnih sredstev ..., saj vse to lahko iz satja tudi posredno prehaja v med! Čebel ne smemo krmiti s skisanim ali pokvarjenim medom, z medom odmrlih čebeljih družin ...

Tehnologija čebelarja v AŽ-panju je zaradi načina prevešanja satja v medišče lahko vzrok za pojav predelane krme za čebele v medu, vendar podobne napake lahko naredimo tudi pri čebelarjenju z nakladnimi panji.

In katere so najpogostejše napake, katerih posledica je pojav predelane krme za čebele v medu? Te so:

- preobilno krmljenje spomladi ali med brezpašno dobo (nekateri v tem obdobju priporočajo krmljenje s pogačami, saj naj bi bilo tveganje za pojav sladkorja v medu tako manjše, vendar po naših izkušnjah to ne drži),
- preobilno dražilno krmljenje spomladi (dražilno krmljenje je po navadi nepotrebno in nekoristno – izjema so samo nekateri primeri, predvsem pa lahko preveliki odmerki dražilnega krmljenja preidejo v med ...),
- prevešanje satov s predelano krmo v medišče (ker v naši tehnologiji čebelarjenja pogosto uporabljamo metodo prevešanja, zelo pogosto točimo sate, ki smo jih ob prevešanju premestili v medišče in v katerih je še zimska zaloga),
- točenje satov iz medišča, v katerih je zimska zaloga,
- točenje satov s predelano krmo za čebele iz propadlih družin.

Krma za čebele pa se v medu lahko pojavi tudi, če čebele ob ropanju v drugih panjih iz njih v svoj panj prinesejo zimsko zalogo.



Deviško satje je najbolj primerno za pridobivanje medu



Sate s predelano krmo za čebele primerno označimo in shranimo

To je nekaj napotkov za preprečitev morebitnega pojava predelane krme za čebele v medu.

Zavedati se moramo, da med ne sme vsebovati predelane krme za čebele, tudi če je je samo odstotek. Takoj ko v medu najdejo snovi, ki mu niso lastne, med ni več med.

ČEBELAR MORA STORITI VSE, DA PREDELANA KRMA ZA ČEBELE NE PRIDE V MED.



In kakšni so ukrepi za zmanjšanje tveganja pojava sladkorne raztopine v medu?

- Čebel praviloma NIKOLI ne krmimo med pašo. Izjemi sta krmljenje ob medenju bršljana in ob medenju mane pozno poleti, ko med v satju kristalizira, vendar takšnega medu ne dajemo v promet kot med.
- Čebel ne krmimo v obdobju pred pričakovano pašo, razen če je to nujno (če se zaloga zmanjša na manj kot 5 kg).
- Če družine krmimo pred pašo, moramo biti še posebej previdni, zato jim dodamo samo toliko hrane, da je ne nosijo v medišče, torej da je v panju približno od 5 do 8 kg hrane.
- Pri prevešanju satov iz plodišča v medišče ne točimo tistih satov, v katerih je bila zalega, saj je v teh satih nad zalego lahko predelana krma za čebele. Ob prevešanju jih označimo ter uporabimo za rezervne družine, lahko pa jih tudi vrnemo v plodišče.
- Pri razširitvi gnezda iz plodišča odstranimo odvečno hrano, vendar satov, v katerih je predelana krma za čebele, ne damo v medišče, temveč jih shranimo in uporabimo za narejanje rezervnih družin ali za čas, ko v naravi ne bo paše.

2. OSTANKI AKARICIDOV V MEDU

Še hujši kot pojav predelane sladkorne raztopine v medu pa so lahko ostanki kemičnih sredstev v medu. Teh v medu seveda ne sme biti, oz. morajo biti v dovoljenih mejah, saj so lahko tudi škodljivi za zdravje.

Uporabljati smemo samo registrirana oz. dovoljena sredstva, in to po navodilih proizvajalca oz. veterinarja.

Med lahko vsebuje samo tista kemična sredstva, in to v tolikšni količini, kot jih predvideva **Uredba komisije (EU) št. 37/2010 z dne 22. decembra 2009 o farmakološko aktivnih snoveh in njihovi razvrstitvi glede mejnih vrednosti ostankov v živilih živalskega izvora**.

Ta uredba predvideva najvišje mejne vrednosti ostankov amitraza in kumafosa.

Farmakološko aktivna substanca	Najvišja mejna vrednost ostankov
amitraz	200 ppb
kumafos	100 ppb

Za flumetrin, mlečno kislino, mentol, timol, tau-fluvalinat in mravljinčno kislino najvišje mejne vrednosti niso predpisane. **Med in drugi čebelji pridelki ne smejo vsebovati snovi, ki v tej uredbi niso omenjene.**

Čebelarjeva naloga je seveda, da vsebnost ostankov zmanjša na minimum. Problem kemičnih sredstev – za razliko od sonaravnih – je, da se kopičijo v vosku in pozneje prehajajo v med.

Čebelar lahko z nekaterimi ukrepi zmanjša pojav kemičnih sredstev v medu. Ti ukrepi so:

- izvajanje apitehničnih ukrepov, saj bomo na ta način zmanjšali število varoj v čebelji družini;
- uporaba sonaravnih sredstev za zatiranje varoj, in to tistih, ki v vosku ne puščajo ostankov (eterična olja, organske kisline);



Zatiranje varoj s kapanjem oksalne kisline

- uporaba zdravil in sonaravnih sredstev po navodilih proizvajalca in nasvetu veterinarja (pred zatiranjem varoj je treba izprazniti medišča, medu pa ne smemo točiti iz satov, ki so bili izpostavljeni tem sredstvom);
- iz panjev je treba redno odstranjevati vse prizidke voska in propolisa, saj čebele ostanke lahko raznašajo po panju;
- redna menjava satja (na vsake tri leta);
- ustrezno kroženje voska (satje mora prehajati iz medišča v plodišče, iz plodišča pa v predelavo voska; ta vosek ne sme biti namenjen za predelavo v satnice).



Vstavljanje gradilnih satnikov



Odpad varoj je potrebno spremljati

3. NEČISTOČE V MEDU

Med, namenjen za prodajo, ne sme biti fizikalno onesnažen. Najpogosteje je med fizikalno onesnažen z delci voska, vendar v končnem izdelku tega ne sme biti. Vosek ni naravna sestavina medu, posledica njegove vsebnosti v medu pa je lahko sprememba okusa, barve in vonja.

Da se izognemo fizikalnemu onesnaženju medu, ga precejamo in posnemamo. Precejamo ga s cedili, katerih luknjice so večje od 0,2 mm, da v njih poleg nečistoč ne zastane tudi cvetni prah. Piporočljivo je 1–2-kratno cejenje medu z različno gostima cediloma. Potem mora med še dan ali dva mirovati, medtem pa se na površje dvignejo delci voska in preostale primesi ter mehurčki zraka. Drugo posnemanje je priporočeno 14 dni po točenju. Čebelar naj posname vse nečistoče, ki se pojavijo na površini, in postopek po potrebi ponovi. Ponavlja naj ga tolikokrat, dokler površina medu ni povsem čista in brez mehurčkov.

Zagotavljanje povsem čistega medu je lahko težavno, saj cedilo prepušča zelo majhne delce, njihova specifična teža pa je takšna, da počasi priplavajo na površje. Čebelarjem tako svetujemo, da med točijo »spodaj« skozi pipo in da zadnje kilograme medu, v katerih je največ nečistoč, porabijo za domačo porabo ali predelavo. Priporočamo tudi, da kozarec pred prodajo in pred pritrditvijo prelepke še enkrat pregledate in morebitne nečistoče posnamete z žlico.



Med je potrebno obvezno čimprej posneti



Nečistoč v kozarcu ne sme biti

4. OZNAČEVANJE MEDU

Nalepka za med mora vsebovati naslednje podatke:

1. ime proizvoda,
2. neto količina,
3. rok uporabnosti,
4. serija (lot),
5. ime in naslov proizvajalca in polnilca,
6. država oziroma države porekla ali izvora.

Na njej lahko navedemo tudi posebne pogoje za shranjevanje in navodilo za uporabo.

1. Ime proizvoda: na nalepki mora pisati *MED*.

Izraz med lahko dopolnimo samo z izrazi, ki so opredeljeni v Pravilniku o medu in določajo bodisi:

- a) izvor medu, npr.: *cvetlični med ali nektarni med, med iz mane ali gozdni med*
ali
- b) način pridobivanja oziroma predstavitev, npr.: *točeni med, prešani med, med v satju, med s satjem ali deli satja v medu, samotok, filtrirani med, pekovski med ...*
ali
- c) cvetove ali rastline, če med v celoti ali delno izvira iz navedenega izvora in ima njegove senzorične, fizikalno-kemične in mikroskopske lastnosti: *akacijev med, smrekov med, hojev med ...*
ali
- č) regionalno, teritorialno ali topografsko poreklo, če je med v celoti navedenega izvora: *štajerski med, med Zgornje Savske doline, primorski med ali med iz Primorske, med iz Prekmurja ali prekmurski med, alpski med, gorski med, nižinski med, hribovski med ...*
ali
- d) posebna merila kakovosti: v tem primeru je treba pridobiti soglasje Ministrstva za kmetijstvo, gozdarstvo in prehrano.

neto
količina: 900 g

država porekla:
SLOVENIJA

MED



uporabno najmanj do: 31.12.2012

L: 315/2010

neto 900 g

država porekla:



NAPAČNO:	
Slovenski med	Izraz "Slovenski med" je zaščiten, zato se lahko označuje samo za medove iz sistema zaščitene geografske označbe in sicer s prelepko za Slovenski med.
Domači med	Izraz ni opredeljen v Pravilniku o medu.
Naravni med	Izraz ni opredeljen v Pravilniku o medu.



PRAVILNO:	
Točeni med	
Cvetlični med	
Med Zgornje Savske doline	



2. Neto količina: npr.: 450 g.

Velikost črk je predpisana. Za količine od več kot 200 g do 1000 g morajo biti črke, ki označujejo količino, velike vsaj 4 mm. Med številko in enoto mora biti presledek. Oznaka *g* ali *kg* mora biti zapisana z malimi črkami. Za označevanje neto količine lahko uporabimo izraze, kot so: »vsebina«, »neto količina«, »neto masa«, ali jo označimo samo s številko z enoto. Ne smemo pa uporabiti izraza »neto teža«.

NAPAČNO:	
450 g	Številko ni veliko vsaj 4 mm.
Vsebina: 450g	Manjka presledek med številko in enoto.
450 G	G ne sme biti velika tiskana črka.
450 gr	Oznaka Gr ni dovoljena.
270 ml	Primernejša enota kot ml je g.
Teža: 450 g	Teža ni pravilen izraz.



PRAVILNO:	
Neto količina: 450 g	



3. Rok uporabnosti je treba napisati z besedami, npr.:

»Uporabno najmanj do konca: ... (sledi mesec, leto ali samo leto)«
ali
»Uporabno najmanj do: ... (sledi dan, mesec, leto)«

NAPAČNO:	
Uporabno najmanj do 2010	Manjka točen datum: dan, mesec.
Uporabno najmanj do marca 2010	Manjka beseda <i>konca</i> ali točen datum: dan.
Uporabno do konca 2010	Manjka beseda <i>najmanj</i> .
Rok uporabe 2 leti	Takšen način zapisa za rok uporabe ni ustrezen.



PRAVILNO:	
Uporabno najmanj do 31. 12. 2010	
Uporabno najmanj do konca decembra 2010	
Uporabno najmanj do konca 2010	

4. Serija (lot): napišemo jo z veliko črko L + številka: npr. L 312

Lot oz. serija je enota živila v prometu, ki je predelano, izdelano ali pakirano pod enakimi pogoji, npr. eno točenje, eno polnjenje ... Serija (lot) mora biti označena jasno in vidno s črko L in številko serije, ki je sestavljena iz poljubne oznake čebelarja. Lot naj ne bo zapisan v obliki datuma. Navedba roka uporabe je obvezna, kadar rok uporabnosti izdelka ni naveden z dnevom in mesecem. Za čebelarje, ki so uporabniki sistema SMGO, je navedba lota obvezna.



NAPAČNO:	
315/2010	Manjka oznaka L.
L:31.12.2010	Lot naj ne bo zapisan v datumski obliki.
L:1	Lot naj bo enoznačno označen. V naslednjem letu se takšna oznaka lota ne sme ponoviti.



PRAVILNO:	
L:3152010	

5. Ime in naslov proizvajalca in polnilca

Ime in naslov ali naziv in sedež proizvajalca oz. tistega, ki živilo pakira, ali prodajalca, ki mora imeti naslov oz. sedež v Skupnosti.



NAPAČNO:	
Janez Kranjski	Manjka točen naslov.



PRAVILNO:	
Janez Kranjski Na hribu 15 1111 Hrib	

6. Država oziroma države porekla ali izvora, v kateri oz. v katerih je bil med pridelan.

Napišemo lahko, npr.: *Poreklo medu: Slovenija.*

Če med izvira iz več kot ene države članice Evropske unije ali države, ki ni članica Evropske unije, je treba to navesti z eno izmed naslednjih oznak:

- »mešanica medu iz držav članic EU«;
- »mešanica medu iz držav, ki niso članice EU«;
- »mešanica medu iz držav članic EU in držav, ki niso članice EU«.

NEDOVOLJENE OZNAKE

Označbe na živilu ne smejo biti takšne, da bi lahko zavedle končnega porabnika.

Prepovedano je pripisovanje zdravilnih lastnosti, zdravilnih vplivov oziroma lastnosti za preprečevanje, zdravljenje ali ozdravitev bolezni ljudi ali opozarjati na take lastnosti.



NAPAČNO:

Cvetlični med krepi žile in srce.

Na nalepke lahko dodatno napišete tudi:

Pogoje shranjevanja

Hraniti v suhem, hladnem in temnem prostoru.

Če čebelar na nalepko napiše pogoje shranjevanja, jih mora seveda upoštevati tudi sam.

Navodilo za uporabo

Naravni med kristalizira, utekočinimo ga s segrevanjem do 40 °C.

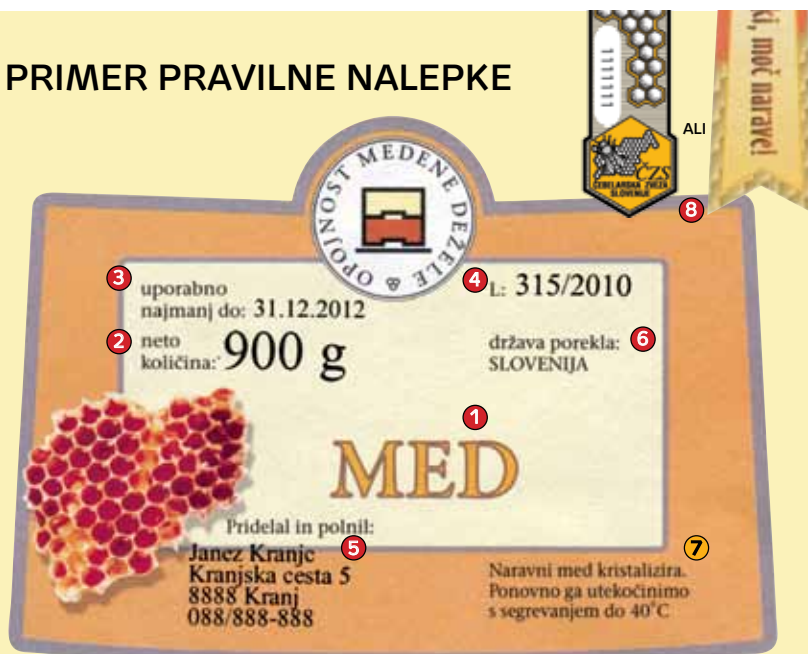
Označbe na živilih morajo biti v slovenskem jeziku, na opaznem mestu embalaže, tako da so zlahka vidne, oblikovane morajo biti razumljivo in nedvoumno, biti morajo jasno čitljive in neizbrisne. Označbe torej ne smejo biti skrite, neja-

sne ali prekinjene z drugim besedilom ali slikovnim gradivom. **Ime živila, neto količina in rok uporabnosti morajo biti označeni v istem vidnem polju.**

Med je treba označiti tudi tako, da vsebine ni mogoče spremeniti brez odprtja ali spremembe embalaže. Za ta namen je najlažje uporabiti prelepko za med.

V kratkem se obetajo spremembe glede označevanja medu. Med njimi bo obvezna označba hranilne vrednosti, predpisana pa bo tudi velikost črk za oznake. Zakonodaja bo začela veljati čez tri do pet let, glede na to pa bomo morali vse zahteve upoštevati najpozneje do 13. 12. 2014 oz. do 13. 12. 2016. Navodila o novem označevanju bodo objavljena v reviji Slovenski čebelar.

PRIMER PRAVILNE NALEPKE



- | | | |
|---|--|-----------------|
| 1 | Prodajno ime | OBVEZEN PODATEK |
| 2 | Neto količina | OBVEZEN PODATEK |
| 3 | Rok uporabnosti lahko zapišemo tudi na spodnji način:
Uporabno najmanj do konca decembra 2010
Uporabno najmanj do konca 2010 | OBVEZEN PODATEK |
| 4 | Serija (lot) živila | OBVEZEN PODATEK |
| 5 | Ime in priimek ter naslov ali firma in sedež proizvajalca ali tistega, ki živilo pakira ali prodaja | OBVEZEN PODATEK |
| 6 | Podatek o kraju porekla | OBVEZEN PODATEK |
| 7 | Navodilo za uporabo | NEOBVEZNO |
| 8 | Prelepka | OBVEZNO |

5. ZAGOTAVLJANJE SLEDLJIVOSTI MEDU

Čebelarji, ki svoje izdelke dajemo v promet, smo dolžni izvajati tudi notranji nadzor nad pridelavo naših živil. Za ta namen imamo lahko svoj lastni sistem ali pa se držimo Smernic dobrih higienskih navad v čebelarstvu. Del tega sistema je tudi dosledno izpolnjevanje dokumentacije. Če imate na tem področju težave, lahko za pomoč prosite svetovalce specialiste ali terenske svetovalce Javne svetovalne službe v čebelarstvu.

Pri izvajanju internega nadzora je pomembno tudi zagotavljanje sledljivosti živil in označevanje serije (lota) živila, prav pri tem pa se pogosto pojavljajo težave.

Sledljivost živil in označevanje serije (lota) živila

Čebelar mora zagotavljati sledljivost živil (Uredba ES, 178/02), ki v vseh stopnjah prometa zagotavlja izsleditev živil od začetka do konca prehranske verige. Podlaga za zagotavljanje sledljivosti je označitev serije (lota) medu. To moramo na izdelku označiti v skladu s Pravilnikom o splošnem označevanju predpakiranih živil, Ur. l. RS, št. 50/2004 (58/2004 popr.), 43/2005 (64/2005 popr.), 83/2005, 115/2005 in 118/2007. Za serijo (lot) živila se šteje enota predelanega, izdelanega ali pod enakimi pogoji pakiranega živila v prometu. Serija (lot) mora biti jasno in vidno označena s črko L in številko serije, ki skupaj omogočata identifikacijo živila.

Zakaj je pomembno označevati serijo (lot) živila?

Označevanje serije (lota) živila je pomembno za zagotavljanje sledljivosti. Cilj sledljivosti je prepoznavanje točno določene serije živil in surovin ter možnost njihovega sledenja med proizvodnjo in distribucijo. Sledljivost je treba zagotavljati na vseh stopnjah pridelave, predelave in distribucije. Kako pomembno je, da imamo jasno in točno označene serije živil, se zavemo šele, ko je ugotovljeno, da živilo ni skladno z zakonodajo in da ga moramo umakniti iz prodaje. Sledljivost nam omogoča, da lahko nevarne izdelke umaknemo/odpokličemo s trga, poiščemo vzroke umika in da o neskladnosti izdelkov obvestimo svoje kupce. V primeru, da nimamo ustrezno urejene sledljivosti, pa moramo tako s trga umakniti vse svoje izdelke, saj ne vemo, kateri so neskladni.

Kako označimo serijo (lot) živila?

Za serijo (lot) živila se šteje enota predelanega, izdelanega ali pod enakimi pogoji pakiranega živila v prometu. Odločitev o tem, kako boste označevali serijo, je prepuščena vam, pomembno pa je, da v zapisnik zapišete, kaj serija pomeni. Ena serija je tako lahko med enega točenja oz. polnjenja, lahko pa medove istega botaničnega porekla, a različnih točenj (serij), tudi homogeniziramo, mešanico pa označimo z novo serijo. Pri tem je še kako pomembno, da vemo, iz katerih serij medu smo naredili novo serijo.

Svetujemo vam, da si za vsako posamezno serijo medu zapišete oznako čebelnjaka, v katerem je bil med pridelan, pašni okoliš, datum točenja, količino natočenega medu in oznako vrste medu. Sod medu označite s poimenovano serijo, na vsakem kozarcu iz posameznega sode pa mora biti označen ustrezen lot.

Navedba serije (lota) ni obvezna, če je na embalaži naveden rok uporabnosti, ki v datumu vključuje najmanj dan in mesec (v tem zaporedju). **Torej, če na kozarec zapišete rok uporabe s točnim dnevom in mesecem, potem vam na kozarec ni treba zapisati lota, kljub temu pa mora biti ta označen v vaših zapiskih.**

Na obrazec za sledljivost (obrazec št. 9 v Smernicah dobrih higienskih navad v čebelarstvu) zapišite še datum polnjenja medu, datum roka uporabnosti medu te serije in tudi to, komu ste med prodali, če niste vsega prodali končnemu porabniku.

Primer označevanja serije (lot)

Čebelarji pogosto nepopolno označujejo serijo (lot) živila. Velikokrat se zgodi, da čebelar serijo označi samo z enim znakom, npr. z 1, prihodnje leto pa med prvega točenja znova označi z 1. Takšno označevanje serije ni ustrezno, saj ne pove nedvoumno, na kateri med se ta serija v resnici nanaša (lahko se npr. nanaša na med iz leta 2010 ali iz leta 2011). Čebelarji pogosto označujejo serijo (lot) živila po dnevu točenja (L315/2011), po zaporedju točenja (L1/11, L2/10) ali po roku uporabe (L31122012). Če serijo (lot) označite po datumu uporabe, morate paziti, da ta ni zapisan kot datum (npr. L31. 12. 2011), temveč kot L31122011. Še posebej pozorni bodite na to, da je serija označena tako, da pomeni točno določen med (ne vsako leto samo številka L1 ali L2 ...).

Vzorčenje medu

Dobro pa je, da od vsake serije medu shranimo po en reprezentativni vzorec, saj s tem zavarujemo sami sebe. Tako bomo npr. ob morebitni pritožbi imeli v skladišču vzorec tega medu, tako da ga bomo lahko uporabili kot »protivzorec« za analize. Poskrbimo, da bo ta vzorec tudi vzorec resnične serije medu. Če je to mogoče, vzorce odvezamo na različnih mestih serije (lota), jih združimo in tako pripravimo sestavljen vzorec. Pred jemanjem vzorca je treba serijo medu, iz katere vzorčimo, kolikor mogoče temeljito ročno ali mehansko premešati, saj bomo le na ta način zagotovili homogenost vzorca. Če to ni mogoče, vzorec vzamemo iz sredine skladiščne posode, torej če med polnimo v kozarce, shranimo kozarec, ki smo ga napolnili nekje na sredini našega dela.

V primeru, da smo vključeni v kakšno od shem kakovosti medu, moramo upoštevati tudi zahteve, ki jih posamezen sistem določa.

Kakršne koli informacije s tega področja lahko dobite pri svetovalcih Javne svetovalne službe v čebelarstvu (www.czs.si, info@czs.si).