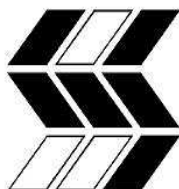


**ČZS**

ČEBELARSKA ZVEZA SLOVENIJE

---

**Čebelarska zveza Slovenije**  
**Brdo pri Lukovici 8, 1225 Lukovica**  
**Tel. 01 7296 100, fax. 01 7296 132**



**Kmetijski inštitut Slovenije**  
**Agricultural Institute of Slovenia**

1001 Ljubljana, Hacquetova 17, SLOVENIJA

Tel. +386 1 / 28 05 262, p.p. 2553

Telefax +386 1 / 28 05 255

**REJSKI PROGRAM**  
**ZA KRANJSKO ČEBELO**  
**(*Apis mellifera carnica*, Pollmann 1879)**

**Lukovica, december 2005**

**KAZALO VSEBINE**

1	Uvod.....	4
2	Zakonodaja, zootehniški standardi, rejski cilji, opis pasme .....	4
2.1	Pregled zakonodaje .....	4
2.2	Zootehniški standardi .....	5
2.3	Mesto medonosne čebele v zoološki sistematiki .....	6
2.4	Opis plemenske kranjske čebele .....	6
2.4.1	Izvor .....	6
2.4.2	Morfološke značilnosti.....	6
2.4.3	Etološke značilnosti.....	7
2.5	Rejski cilji za plemensko kranjsko čebelo .....	8
2.6	Uporaba plemenskih živali za doseganje rejskih ciljev .....	9
3	Vodenje rodovniških knjig in registrov živali .....	9
3.1	Izvirna rodovniška knjiga .....	9
3.1.1	Pogoji za vpis v posamezne razdelke rodovniške knjige .....	10
3.2	Centralni register čebelnjakov.....	11
3.3	Način razmnoževanja plemenskih živali (način oprasovanja matic).....	11
3.4	Preprečevanje parjenja v sorodstvu.....	12
3.5	Letni program reje plemenjakov .....	12
3.6	Način vzreje matic.....	12
4	Način označevanja živali.....	12
5	Metode za ocenjevanje proizvodnih in drugih lastnosti .....	12
5.1	Obseg živali vključenih v selekcijski program, genetske rezerve in aktivnosti na terenu .....	13
5.2	Izvedbeni del rejskega programa .....	14
5.2.1	Merila in pogoji za sprejem živali za pleme .....	14
5.2.2	Seznam nalog, ki se izvajajo v skladu s potrjenim rejskim programom.....	14
5.2.3	Opis izvedbe posameznih nalog v okviru selekcijskega programa in način ocenjevanja plemenskih živali.....	15
6	Metode za napovedovanje plemenske vrednosti in odbira.....	24
6.1	Seznam gospodarsko pomembnih lastnosti.....	24
6.2	Osnovna odbira .....	24
6.3	Odbira na odobrenih vzrejališčih čebeljih matic.....	30
6.3.1	Pogoji za registracijo vzrejališča čebeljih matic z navedbo strokovne izobrazbe za čebelarja-vzrejevalca.....	30
7	Molekularno genetske metode in biotehnologija v čebelarstvu .....	31
7.1	Genetski laboratorij.....	31

8	Vnos genov iz tujih populacij .....	32
8.1	Način izvajanja prometa s čebeljim plemenskim materialom .....	32
8.2	Omejitve prometa in prevoza s čebelami .....	32
8.3	Izjeme pri omejitvah prometa in prevoza s čebelami .....	32
9	Preizkušanja križanj .....	33
10	Oplojevanje in preprečevanje depresij zaradi inbridinga .....	33
11	Zootehniška dokumentacija .....	34
11.1	Seznam podatkov vpisanih v zootehniške dokumente (vsebina zootehniških dokumentov) .....	38
11.2	Način izdajanja zootehniških dokumentov .....	39
12	Vzdrževanje in razvoj informacijskega sistema v čebelarstvu .....	39
13	Zagotovitev genetske raznolikosti .....	40
13.1	Določitev strateških in genetskih rezerv .....	40
14	Programske naloge zdravstvenega varstva .....	41
14.1	Zdravstveno stanje .....	41
14.2	Svetovalno delo .....	41
15	Razvojno raziskovalne naloge .....	43
16	Počutje živali, tehnologije reje, varstvo okolja in zdrava hrana .....	44
16.1	Tehnologije reje, varstvo okolja in varna hrana .....	44
16.2	Ukrepi za zagotavljanje kakovosti živalskih proizvodov .....	44
16.3	Ekološko čebelarstvo in splošni preventivni ukrepi .....	44
17	VIRI .....	46
18	PRILOGE .....	47
19	PRILOGA A: podrobnejši načrt dela na področju selekcije kranjske čebele	48
20	PRILOGA B: Zgodovinski pogled na čebelarjenje s kranjsko čebelo » <i>Apis mellifera carnica</i> « .....	62
21	PRILOGA C: Izvedbena pravila za kontrolo in registriranje porekel ter o postopkih in metodah za vodenje izvorne rodovniške knjige .....	65
22	PRILOGA D: Strokovna pravila za označevanje čebel .....	69
23	PRILOGA E: Strokovna pravila za razdelitev izvorne rodovniške knjige, če so za vpis plemenskih kranjskih čebel določeni različni pogoji ali postopki .....	71
24	PRILOGA F: Pravila o načelu nediskriminacije pri načrtovanju in izvajanju rejskega programa .....	73

## 1 UVOD

Priznana rejska organizacija v čebelarstvu je bila ustanovljena z namenom ohranitve in izboljševanja lastnosti avtohtone kranjske čebele *Apis mellifera carnica*. Dejavnosti rejske organizacije za kranjsko čebelo na območju Republike Slovenije so v skladu z zakonskimi in podzakonskimi določili in rejskimi cilji, ki izražajo interes rejcev. Rejski program obravnava tudi strokovna področja v čebelarstvu, ki vplivajo na kvaliteto vzrejenega genetskega materiala. Vse aktivnosti so usmerjena tako, da rejci ob zakonski dolžnosti reje kranjske čebele ter izvajanju osnovne odbire skrbijo k izboljšanju lastnosti in širjenju genetskega napredka, ter tako najboljše uresničujejo trudi gospodarske interese v čebelarstvu.

Z izjavo št. 42 v pristopni pogodbi k Evropski uniji Republika Slovenija izjavlja, da namerava še naprej uporabljati vse ustrezne ukrepe, ki so potrebni za zagotovitev ohranitve avtohtone *Apis mellifera carnica* na ozemlju Republike Slovenije. Osnova teh ukrepov je Zakon o živinoreji (Ur.l. RS, št. 18/2002, 110/2002 (8/2003 - popr.), 110/2002, 45/2004), ki v 8. alineji 2. odstavka 68. členu opredeljuje kranjsko čebelo kot avtohtono pasmo. V 1. odstavku 70. člena tega zakona se nahaja določilo, da sta na ozemlju Republike Slovenije prepovedani reja in promet s plemenskim materialom drugih pasem čebel.

***Apis mellifera carnica* Poll.**, kranjska čebela, poimenovana tudi kranjska sivka, se označuje kot podvrsta, a zaradi ne dovolj velikih razlik od drugih čebel, gre za naravne oblike čebel, jo stroke, ki delujejo na tem področju danes imenujejo rasa (Ruttner, 1988). Ker v kmetijsko tehniškem slovarju ni opisa za izraz rasa, prav tako pa takega opisa ni v predpisih s področja živinoreje, v nadaljevanju rejskega programa za kranjsko čebelo *Apis mellifera carnica*, uporabljamo izraz pasma.

## 2 ZAKONODAJA, ZOOTEHNIŠKI STANDARDI, REJSKI CILJI, OPIS PASME

### 2.1 PREGLED ZAKONODAJE

Pregled normativne ureditve na področju čebelarstva, ki je v posredni ali neposredni povezavi s kvaliteto vzrejnega materiala:

- Zakon o kmetijstvu (Ur.l. RS, št. 54/00, 52/02 - ZDU - 1 in 58/02 - ZMR – 1),
- Zakon o živinoreji (Ur.l. RS, št. 18/02, 110/02-ZureP-1 in 110/02-ZGO-1),
- Zakon o veterinarstvu (Ur.l. RS, št. 33/2001, 110/2002),
- Pravilnik o zootehniških standardih za plemensko kranjsko čebelo (Ur.l. RS, št.

94/2003),

- Pravilnik o označevanju čebel (Ur.l. RS, št. 94/2003),
- Pravilnik o katastru čebelje paše, čebelarstvu pašnem redu, prometu s čebelami in programu napovedi medenja (Ur.l. RS, št. 94/2003),
- Pravilnik o pogojih za priznanje rejskih organizacij, ki vodijo ali ustanavljajo izvorno rodovniško knjigo za plemenske kranjske čebele (Ur.l. RS, št. 94/2003),
- Pravilnik o pogojih za odobritev vzrejalšč čebeljih matic, testnih postaj in priznanje drugih organizacij v čebelarstvu ter o pogojih glede reje in prometa s čebeljim plemenskim materialom (Ur.l. RS, št. 125/2003),
- Pravilnik o medu (Ur.l. RS, št. 31/2004),
- Pravilnik o določitvi območij v Republiki Sloveniji, ki so primerna za ekološko čebelarjenje (Ur.l. RS, št. 52/2003),
- Pravilnik o ekološki pridelavi in predelavi kmetijskih pridelkov oziroma živil (Ur.l. RS, št. 31/01),
- Pravilnik o ohranjanju biotske raznovrstnosti v živinoreji (Uradni list RS št. 90/2004)
- Pravilnik o veterinarsko sanitarnih pogojih za proizvodnjo živil živalskega izvora ter oddajo v promet za javno potrošnjo (Uradni list RS št. 91/99) in Pravilnik o spremembah in dopolnitvah pravilnika o veterinarsko sanitarnih pogojih za proizvodnjo živil živalskega izvora ter oddajo v promet za javno potrošnjo (Ur.l. RS, št. 38/2000),
- Pravilnik o označevanju zdravstvene ustreznosti živil živalskega izvora (Ur.l. RS, št. 18/2004),
- Pravilnik o veterinarskih pogojih za proizvodnjo in oddajo v promet živil živalskega izvora (Ur.l. RS, št. 100/2002, 30/2003, 89/2003, 131/2003, 1/2004, 25/2004 (34/2004 - popr.), 25/2004 (34/2004 - popr.), 28/2004, 28/2004, 28/2004, 28/2004, 28/2004, 28/2004, 28/2004),
- Navodilo o ukrepih za ugotavljanje, preprečevanje in zatiranje varooze čebel – Varoosis apium (Ur.l. RS, št. 36/1998).

## 2.2 ZOOTEHNIŠKI STANDARDI

Zootehniški standardi za kranjsko čebelo so predstavljeni v Pravilniku o zootehniških standardih za plemensko kranjsko čebelo (Ur.l. RS, št. 94/2003).

Rejski program določa naslednje zootehniške standarde:

- promet s plemenskim materialom

- pogoje, postopek in način vodenja rodovniških knjig in registrov
- pogoje za sprejem živali za pleme
- metode za spremljanje in ocenjevanje lastnosti čebel
- pogoje za ohranjanje avtohtone čebelje pasme v področju Slovenije
- postopke in pogoje reje, ki vplivajo na kakovost plemenskega materiala

Zootehniški standardi, ki so v rabi, se izvajajo na osnovi veljavne normativne ureditve na področju odbire plemenskih čebel in ocene plemenišč v Sloveniji. Normativna ureditev na področju čebelarstva, zagotavlja ustrezno kvaliteto plemenskega materiala. Plemensko vrednost se napoveduje na osnovi vrednotenja parametrov, ki so opredeljeni v normativni ureditvi: statistična obdelava morfoloških in gospodarskih podatkov, ter spremljanju in vrednotenju podatkov o potomstvu, zdravstvenem stanju, ter odpornosti na bolezni čebel.

### 2.3 MESTO MEDONOSNE ČEBELE V ZOOLOŠKI SISTEMATIKI

Deblo	členonožci	<i>Arthropoda</i>
Razred	žuželke	<i>Insecta</i>
Red	kožokrilci	<i>Hymenoptera</i>
Družina	prave čebele	<i>Apidae</i>
<b>Rod</b>	<b>čebele</b>	<b><i>Apis</i></b>
<b>Vrsta</b>	<b>medonosna</b>	<b><i>mellifera</i></b>
<b>Rasa (pasma)</b>	<b>kranjska čebela</b>	<b><i>Apis mellifera carnica</i></b>

### 2.4 OPIS PLEMENSKE KRANJSKE ČEBELE

#### 2.4.1 Izvor

Ozemlje Republike Slovenije je izvirno območje kranjske čebele *Apis mellifera carnica*.

**V izvorno rodovniško knjigo za plemenske kranjske čebele**, so lahko vpisane le čebele na osnovi ugotovljenih navedenih značilnosti in lastnosti.

#### 2.4.2 Morfološke značilnosti

Matica:

- svetlo rjava, usnjato rjava ali temno obarvana

- dobro razvito, čvrsto oprsje in dolg, zašiljen zadek

Čebela delavka:

- srednje velika, vitka, splošna barva je siva, noge so dolge
- zadek je zašiljen, temen, na prvem širokem obročku bočno se lahko pojavljajo usnjeno rjave pike ali lise, prvi obroček je lahko v celoti usnjeno rjav
- toment je siv do rumenkastosiv, širok in vpadljiv
- dlačice 5. zadkovega obročka so goste in kratke (0.25 – 0.35 mm)
- kubitalni indeks je 2.7 (2.4 – 3.0)
- rilček je dolg 6.4 – 6.8 mm

Trot:

- zadek je temen, nikoli rumen
- dlake so sive do rjavo sive
- kubitalni indeks je 2.0 (1.8 – 2.3)

### 2.4.3 Etološke značilnosti

- zelo mirna, redko ubada
- mirno sedi na satu
- odlikuje se po donosu
- se ne zaleta v tuje panje
- prezimuje v razmeroma majhnih družinah in porabi zmerne zaloge hrane
- izrazito intenziven spomladanski razvoj, dobro zalega
- nagnjena k rojenju

V izvorno rodovniško knjigo za plemenske kranjske čebele so lahko vpisane le čebele, ki ustrezajo zgoraj navedenim morfološkim in etološkim značilnostim.



Foto: Janez Gregori

## 2.5 REJSKI CILJI ZA PLEMENSKO KRANJSKO ČEBELO

Rejski cilj kranjske čebele je mirna čebela, z ustreznimi morfološkimi in etološkimi značilnostmi, ki omogoča razvoj živalne družine in kaže znamenja odpornosti proti boleznim, ter je primerna za gospodarsko čebelarjenje.

V Sloveniji čebelarimo s čebelami kranjske pasme *Apis mellifera carnica* (skladno z 70. členom Zakona o živinoreji (Uradni list RS, št. 18/02)). Čebelja pasma je pri nas avtohtona in dobro ohranjena. Natančneje opredeljeni rejski cilji selekcije čebel so naslednji:

- ohraniti pasemsko čistost kranjske čebele (morfološke lastnosti),
- ohranjanje genetske raznolikosti
- izboljšati mirnost čebel,
- zmanjšati rojivost čebel
- povečati živalnost čebeljih družin
- povečati odpornosti čebel na bolezni
- okrepite proizvodne lastnosti čebel (pridelek medu)
- pridelava čebeljih proizvodov, varnih za humano prehrano

Na področju čebelarstva je trženje živega genetskega materiala zelo pomembna gospodarska dejavnost, ki je poleg vzdrževanja ustrezne genetske pestrosti pomemben gospodarski rezultat selekcijskega dela in vzreje matic.

Z dosedanjim delom smo že ustvarili primeren ugled v širšem evropskem prostoru, poleg pozitivnih izkušenj se je potrebno osredotočiti na predloge čebelarjev, predvsem glede nezaželenih lastnosti kot je zmanjšanje živalnosti v drugi polovici leta, agresivnosti in rojivosti. Pri določanju rejskega cilja se upoštevajo potrebe čebelarjev. Rejski program in rejski cilji, ki so sestavni del programa omogočajo tudi ekološko varno pridobivanje čebeljih pridelkov, ki morajo biti varni za humano prehrano.

Za doseganje rejskih ciljev so predvidene naslednje rejske metode:

- osnovna odbira, ki poteka v vseh čebelarstvih ob upoštevanju rejskih ciljev
- vzrejno delo, ki je organizirano v okviru vzrejališč čebeljih matic in testnih postaj
- razvojno delo pri zagotavljanju in izboljšanju genetske vrednosti kranjske čebele.

Izvajanje kontrole vzrejnega dela poteka na vseh treh nivojih. V kontrolo osnovne



odbire se vključijo čebelarstva in PRO, vzrejno delo v vzrejališčih in v testnih postajah pa nadzirata PRO in DPO v okviru delovne skupine:

1. predsednik – PRO
2. član; DPO
3. član; imenovan v soglasju obeh organizacij
4. nadomestni član DPO
5. nadomestni član PRO
6. Terensko pristojni veterinar specialist za čebelje bolezni pri Nacionalnem veterinarskem inštitutu oz. delavec VURS-a.

PRO in DPO ustanovita delovno skupino katere naloga je:

- izvajanje selekcijske službe
- rešuje strokovna vprašanja v zvezi z vzrejo in organizacijo vzreje.

Delovna skupina obišče vsa, v preteklem koledarskem letu odobrena vzrejališča in morebitne nove kandidate za zrejo matic, skupno 35 do 40 čebelarstev. V obdobju maj - december pa bo vsak čebelnjak v povprečju obiskala dvakrat, z namenom spremljanja in ocenjevanja kvalitete matičnega in vzrejenega materiala. V okviru proizvodnega testiranja matic bo opravljeno skupno okrog 200 obiskov na terenu.

Za potrebe delovanja delovne skupine bodo izvedene ustrezne priprave, kot je skupno posvetovanje z vzrejevalci in kandidati, ter ustrezno izobraževanje čebelarjev vključenih v delovanje testnih postaj.

## **2.6 UPORABA PLEMENSKIH ŽIVALI ZA DOSEGANJE REJSKIH CILJEV**

Plemenske živali bodo za doseganje rejskih ciljev namenjene za nadaljnjo vzrejo in bodo služili za matičarje in trotarje vzrejališč rodovniških matic, nadalje bodo plemenske živali namenjene vzreji gospodarskih matic in za repopulacijo v območjih s slabšo kvaliteto živali, predvsem kjer prihaja do križanja z drugimi pasmami čebel.

## **3 VODENJE RODOVNIŠKIH KNJIG IN REGISTROV ŽIVALI**

### **3.1 IZVORNA RODOVNIŠKA KNJIGA**

Za vodenje izvirne rodovniške knjige za čebele se upošteva:

- Pravilnik o zootehniških standardih za plemensko kranjsko čebelo (Ur.l. RS, št. 94/2003),
- Pravilnik o pogojih za priznanje rejskih organizacij, ki vodijo ali ustanavljajo izvorno rodovniško knjigo za plemenske kranjske čebele (Ur.l. RS, št. 94/2003),
- Pravilnik o pogojih za odobritev vzrejališč čebeljih matic, testnih postaj in priznanje drugih organizacij v čebelarstvu ter o pogojih glede reje in prometa s čebeljim plemenskim materialom (Ur.l. RS, št. 125/2003).

Izvorno rodovniško knjigo vodi PRO, vanjo se vpisujejo živali ki izpolnjujejo lastnosti opisane v poglavju 2.4.2. in 2.4.3. in so izpolnjeni pogoji Pravilnika o zootehniških standardih za plemensko kranjsko čebelo, vpisujejo se lahko tudi odobrena vzrejališča čebeljih matic. Vodenje evidenc je možno na dva načina: z vpisovanjem podatkov v obrazec »Izvorna rodovniška knjiga za plemenske kranjske čebele«, ki je del Pravilnika o zootehniških standardih za plemensko kranjsko čebelo (Ur.l. RS, št. 94/2003), ali z vnosom podatkov v elektronski ekvivalent tega obrazca, ki ga je pripravila DPO. Obrazca izpolnjujeta vse zahteve 6. člena tega pravilnika.

V prilogi so navedena tudi Strokovna pravila za označevanje čebel.

### **3.1.1 Pogoji za vpis v posamezne razdelke rodovniške knjige**

S Pravilnikom o zootehniških standardih za plemensko kranjsko čebelo (Ur.l. RS, št. 94/2003) je v 2. odstavku 6. člena določena razdelitev izvorne rodovniške knjige na glavni in dodatni del z razdelki in pogoji za vpis v posamezne razdelke izvorne rodovniške knjige. V glavni del rodovniške knjige se vpisujejo rodovniške matice, v dodatni del pa gospodarske matice. V posebni razdelek dodatnega dela se vpisujejo tudi matice z območja Primorske oziroma drugih območij v skladu s 7. členom tega pravilnika.

Rejska organizacija bo zbirala podatke za vpis v izvorno rodovniško knjigo na obrazcu »Knjiga obvezne evidence podatkov na odobrenih vzrejališčih čebeljih matic za vpis v izvorno rodovniško knjigo za plemenske kranjske čebele«, ki je priloga Pravilnika o pogojih za odobritev vzrejališč čebeljih matic, testnih postaj in priznanje drugih organizacij v čebelarstvu ter o pogojih glede reje in prometa s čebeljim plemenskim materialom (Ur.l. RS 125/2003). Odobreno vzrejališče matic mora podatke za vpis v izvorno rodovniško knjigo posredovati PRO sproti, oziroma

najkasneje do 30. oktobra v tekočem letu. PRO je dolžna izdajati zootehniška spričevala v skladu s predpisi sproti, oziroma najkasneje do 30. novembra v tekočem letu.

Zaradi razpršenosti populacije kranjske čebele, *Apis mellifera carnica*, je potrebno zagotavljati spremljanje ustreznosti lastnosti pasme medonosne čebele v vsem geografskem področju. S tem programom se zagotavlja zadovoljivo število plemenskih živali, ki omogoča potrebno genetsko raznovrstnost.

V prilogi so navedena tudi Izvedbena pravila za kontrolo in registriranje porekel ter o postopkih in metodah za vodenje izvorne rodovniške knjige in Strokovna pravila za razdelitev izvorne rodovniške knjige, če so za vpis plemenskih kranjskih čebel določeni različni pogoji ali postopki.

### **3.2 CENTRALNI REGISTER ČEBELNJAKOV**

Čebelarstva zveza Slovenije je kot priznana rejska organizacija v letu 2004 v sodelovanju s Službo za identifikacijo in registracijo živali izvedla popis rejcev, ki služi kot osnova za izdelavo Centralnega registra čebelnjakov (5. alineja 3. člena Pravilnika o označevanju čebel (Ur.l. RS, št. 94/2003)). Hkrati je Čebelarstva zveza Slovenije kot priznana rejska organizacija izvedla označitev in popis števila čebeljih družin skladno z 8. členom Pravilnika o označevanju čebel (Ur.l. RS, št. 94/2003).

### **3.3 NAČIN RAZMNOŽEVANJA PLEMENSKIH ŽIVALI (NAČIN OPRAŠEVANJA MATIC)**

Pravilnik o zootehniških standardih za plemensko kranjsko čebelo (Ur.l. RS, št. 94/2003) v 3. členu določa načine razmnoževanja plemenskih živali:

(1) Kontrolirano parjenje matic je parjenje na plemenilnih postajah, kjer so troti kontroliranega izvora, in sicer lahko potomci ene ali več matic. Kontrolirano parjenje matic je tudi osemenjevanje matic, če je v postopku vzreje trotov dokumentirana njihova mati.

(2) Prosto parjenje matic je parjenje v vzrejališčih matic, kjer ni zagotovljena popolna kontrola izvora trotov v bližini vzrejališča.

(3) Matice, ki so potomke parjenja po prvem odstavku tega člena, so rodovniške matice, matice, ki so potomke parjenja po prejšnjem odstavku, pa so gospodarske matice.

### **3.4 PREPREČEVANJE PARJENJA V SORODSTVU**

Nesorodstveno parjenje bomo zagotavljali na osnovi vzpostavljene rodovniške knjige za kranjsko čebelo, ki vključuje matičarje in trotarje. Pri parjenju naj matičar in trotarji v vsaj dveh generacijah nimajo skupnih prednikov. Morebitno sorodstvo se lahko ugotovi na podlagi podatkov izvirne rodovniške knjige pri drugi priznani organizaciji.

### **3.5 LETNI PROGRAM REJE PLEMENJAKOV**

V okviru programa se ločeno vodi selekcija matičarjev in trotarjev; v ločenih čebeljakih se na osnovi kriterijev odbire določijo matičarji in trotarji. Za rodovniške matice se formira plemenišče z odbranimi trotarji. Načrtujemo ustrezno ureditev plemenišč za rodovniške matice v različnih delih Slovenije in kvalitetno odbiro matičarjev in trotarjev v vzrejališčih gospodarskih matic.

### **3.6 NAČIN VZREJE MATIC**

Način vzreje matic je opisan s pogoji, ki jih mora izpolnjevati priznana vzrejališče čebeljih matic (Pravilnik o pogojih za odobritev vzrejališč čebeljih matic, testnih postaj in priznanje drugih organizacij v čebelarstvu ter o pogojih glede reje in prometa s čebeljim plemenskim materialom (Ur.l. RS, št. 125/2003)). Tehnološka izvedba vzreje matic temelji na uporabi matičnih družin za pripravo vzrejnega gradiva, ki ga razvijamo v štarterju in redniku do izvalitve matic. Juvenilne matice se prestavijo v plemenilnike ki so locirani na plemenilni postaji.

## **4 NAČIN OZNAČEVANJA ŽIVALI**

Označevanje čebel je urejeno s Pravilnikom o označevanju čebel (Ur.l. RS, št. 94/2003), ki v 3. in 5. členu določa označitev čebelarstev – kmetijskih gospodarstev, čebeljakov – objektov in posameznih panjev, ki so znotraj čebelnjaka označeni z zaporedno neponovljivo številko. V 4. členu istega pravilnika je predpisano tudi označevanje čistopasemskih plemenskih matic. Vsi čebelnjaki in čebelje družine v okviru rejskega programa so ustrezno označeni in registrirani.

## **5 METODE ZA OCENJEVANJE PROIZVODNIH IN DRUGIH LASTNOSTI**

## 5.1 OBSEG ŽIVALI VKLJUČENIH V SELEKCIJSKI PROGRAM, GENETSKE REZERVE IN AKTIVNOSTI NA TERENU

V rejsko organizacijo je vključenih 3950 rejcev kranjske čebele z okvirno 90500 čebeljimi družinami (število čebeljih družin lahko v zimskem času zaradi izgub nekoliko niha). Predmet doseganja rejskih ciljev za kranjsko čebelo je ves fond čebeljih družin na območju Slovenije. V vseh družinah se izvaja osnovna odbira, kar zagotavlja rejo kranjske čebele na vsem območju RS. Pristopniki k PRO se dejavno vključujejo v program zagotavljanja pasemske ustreznosti živali.

Številčna in razpršena populacija zagotavlja ohranitev pasme in s čebelarstvu na določenih zaprtih območjih (Gornjesavska dolina, Logarska dolina) predstavlja genske rezerve. Komisija za čebelje paše pri upravnem odboru Čebelarstva zveze Slovenije je določila območja, ki za pašo niso pomembna, na katerih bodo formirana področja za vzdrževanje genske banke za kranjsko čebelo. Predvidena je vzpostavitev štirih območij primernih za vzpostavljanje genske banke. V vsakem območju bo za ta namen vzdrževanih okrog 100 čebeljih družin na vsaj štirih lokacijah. Te bodo zagotavljale potrebne nesorodstvene povezave, geografska območja pa potrebno različnost. V okviru naloge determinacije in ohranjanja krajevni različkov bodo v Sloveniji formirane testne postaje v alpskem, panonskem, dinarsko-kraškem in mediteranskem območju. Te morajo zadostiti vsem pogojem, ki jih opredeljuje Pravilnik o pogojih za odobritev vzrejališč čebeljih matic, testnih postaj in priznanje drugih organizacij v čebelarstvu ter o pogojih glede reje in prometa s čebeljim plemenskim materialom (Ur.l. RS, št. 125/2003). Naloga je v razvojni fazi.

V letu 2004 je bilo odobrenih 35 vzrejališč čebeljih matic, na katerih je bilo potrjenih 89 matičarjev in 6 trotarjev. Vsako leto je v Sloveniji odobrenih 30 do 40 vzrejališč čebeljih matic. Celotna vzreja presega število 40.000, tretjino proizvedenih matic pokupijo slovenski čebelarji (Gregori in sod., 2003).

- testi v pogojih reje so namenjeni progenemu testiranju matic

V posameznih letih izvajanja Rejskega programa bo v progeni test vključeno do 1500 matic. Matice bodo razdeljene predvsem v prevozna čebelarstva s katerimi je sklenjena pogodba o testiranju. Vse testirane čebele bodo ocenjene na omenjene lastnosti v zimskem in naslednjem letnem obdobju. Na osnovi evidence napadenosti družin z varojo bo ocenjena odpornost proti varoji, ocenjena bo tudi mirnost, rojivost in proizvodnost.

Za izvajanje nalog selekcijskega programa bomo koristili tudi okrog 70 čebeljih družin DPO.

## **5.2 IZVEDBENI DEL REJSKEGA PROGRAMA**

### **5.2.1 Merila in pogoji za sprejem živali za pleme**

Izvedbeni del rejskega programa obsega ukrepe, ki so potrebni za doseganje rejskega cilja kranjske čebele, predvsem pa postopke ocenjevanja značilnosti in način preskušanja gospodarskih in drugih lastnosti, ter način ocenjevanja plemenske vrednosti vzrejenih čebel in selekcijske ukrepe. Poleg tega obravnava zdravstvene pogoje in tudi vse druge dejavnosti na področju čebelarstva ki imajo vpliv na kvaliteto vzrejenega plemenskega materiala.

Merila in pogoji za sprejem živali za pleme so natančneje opredeljeni v 4. členu Pravilnika o zootehniških standardih za plemensko kranjsko čebelo (Ur.l. RS, št. 94/2003).

### **5.2.2 Seznam nalog, ki se izvajajo v skladu s potrjenim rejskim programom**

Seznam in opis nalog ter meril za odbiro plemenskih čebel, ki se opravljajo v okviru rejskega programa za kranjsko čebelo:

- a) izvajanje odbire čebel oziroma izdajanje strokovnega mnenja o izboru matičarjev in trotarjev v tekočem letu na vzrejališčih čebeljih matic;
- b) izvajanje molekularnih genetskih testov čebel,
- c) izvajanje analiz morfoloških lastnosti čebel,
- d) meritve proizvodnih lastnosti,
- e) vodenje preizkusov v pogojih reje,
- f) laboratorijski preizkusi,
- g) vodenje podatkovnih zbirk,
- h) spremljanje proizvodnosti čebeljih družin,
- i) vrednotenje genetskih vrednosti,
- j) obdelava podatkov in interpretacija rezultatov,
- k) razvoj in vzdrževanje enotnega informacijskega sistema v čebelarstvu,
- l) razvoj preizkusov in metod za izvajanje rejskega programa,
- m) izdajanje predpisanih zootehniških dokumentov,
- n) vodenje dela opazovalno napovedovalne službe medenja,
- o) koordinacija dela pri pripravi pašnih redov v čebelarstvu,
- p) izvajanje drugih nalog za potrebe rejskega programa, ki izhajajo iz zakona, na celotnem območju Republike Slovenije:

- informacijska podpora za potrebe rejske organizacije v čebelarstvu,
- priprava rejskih programov in strokovnih pravil,
- strokovno vodenje izvajanja rejskih programov,
- izvajanje razvojnih in raziskovalno strokovnih nalog z namenom povečanja učinkovitosti izvajanja rejskega programa
- izobraževanje in seznanjanje imetnikov čebel s pravili čebelarstva in doseganjem ciljev rejskega programa

### **5.2.3 Opis izvedbe posameznih nalog v okviru selekcijskega programa in način ocenjevanja plemenskih živali**

a) izvajanje odbire čebel oziroma izdajanje strokovnega mnenja o izboru matičarjev in trotarjev v tekočem letu na vzrejališčih čebeljih matic;

Na vzrejališčih matic poteka ocenjevanje v skladu z rejskim ciljem. Osnovni kriterij so določene morfološke, gospodarske in etološke lastnosti. Dobljeni podatki služijo pri odbiri matičarjev in trotarjev.

Vse pasemsko netipične čebelje družine se takoj izločijo iz vzrejnih čebeljakov.

Za potrebe progenega testiranja se vsako leto organizira načrtno zbiranje matic. Matice se evidentira in pošlje v proizvodni poskus pri pogodbenih čebelarjih. Pri vseh testiranih maticah se spremlja:

- ocena mirnosti čebel,
- rojilno razpoloženje
- živalnost čebeljih družin
- skupna količina pridelanega medu
- ugotavljanje odpornosti na bolezni (stopnja napadenosti z varojo in popis zimskih izgub čebel prispeva k oceni naravne tolerance čebeljih družin na čebeljo varozo)

Na osnovi dobljenih podatkov se za mirnost, rojilno razpoloženje, živalnost in skupno količino pridelanega medu izračuna plemenska vrednost matic, mater testiranih čebeljih matic. Plemensko vrednost testiranih matic na proizvodjo medu ocenjujemo po predhodni izločitvi vseh matic z nadpovprečno statistično značilnim izraženo agresivnostjo in vseh matic z nadpovprečno značilnim rojilnim razpoloženjem. Za izračun plemenskih vrednosti se uporablja linearni model s stalnimi vplivi (Poklukar, 2001) na podlagi podatkov iz progenega testa.

$$y_{ijk} = \mu + C_i + M_j + e_{ijk}$$

$y_{ijk}$ ; lastnost

$\mu$ ; srednja vrednost

$C_i$ ; vpliv čebelarja

$M_j$ ; vpliv matice, matere testiranih matic

$e_{ijk}$ ; ostanek

V kolikor določene matere testiranih matic niso ob koncu progenega testiranja več žive, s pomočjo selekcijskega indeksa izberemo najboljšo hči in jo predlagamo za vzrejo v naslednjem letu (Poklukar, 1999). Čebelar vzrejevalec matic ima vsako leto na voljo informacijo o rezultatih testa svojih matic. Pri izbiri matic za matičarje se potem odloča v skladu z rezultati testa. Za izbiro matičarjev poskrbi strokovna služba.

Odbira v posameznih geografsko zaokroženih območjih bo potekala v odobrenih vzrejališčih rodovniških matic, testiranje pa bo potekalo v okviru testnih postaj, ki bodo v teh območjih. V prvem obdobju predvidevamo osnovanje vsaj treh vzrejališč rodovniških matic in ustrezno število testnih postaj. Namen selekcijskega programa je tudi ohraniti genetsko pestrost kranjske čebele na vsem območju.

Za potrebe progenega testiranja bo DPO ustanovila »Testno postajo« katere delovanje bo vezano na čebelarje prevoznike čebel in bo delovala na vsem ozemlju Slovenije razen v območjih delovanja testnih postaj.

### **5.2.3.1 Način objave in pošiljanja podatkov**

Podatke se zbira pri testnih čebelarjih, ki za vsako testirano matico podajo oceno lastnosti. Rezultate vsakoletne analize se vzrejevalcem posreduje v obliki okrožnic, ostalim rejcem pa predstavi na strokovnih predavanjih, preko strokovne revije Slovenski čebelar, predvidena je tudi objava na internetnih straneh PRO in DPO.

### **5.2.3.2 Pogoji za molekularne genetske analize**

b) izvajanje molekularnih genetskih testov čebel;

S pomočjo posebnih postopkov se izolira mitohondrialna in nuklearna DNA.



Variabilno regijo med citokrom oksidazo I (COI) in citokrom oksidazo II (COII) v mtDNA pomnožimo s polimerazno verižno reakcijo (PCR). Analize mtDNA bodo dopolnjene z bolj specifičnimi analizami nuklearne DNA, kjer bomo spremljali 9 do 18 mikrosateltnih lokusov. Sledi proučevanje variabilnosti nukleotidnega zaporedja s sekveniranjem. Metode so v razvojni fazi in bodo izvedene v okviru rejskega programa in v okviru projektnih nalog v sodelovanju z molekularnim laboratorijem. V začetni fazi poteka proučevanje genetskih in drugih osnov za prisotnost geografskih različkov kranjske čebele.

### 5.2.3.3 Načini preskušanja, ocenjevanja, odbiranja ter priznavanja živali

c) izvajanje analiz morfoloških lastnosti čebel;

Morfološke lastnosti čebel se ocenjujejo na osnovi pregleda čebel delavk v družini in z analizo ožiljenosti kril. Pri pregledu potencialne plemenske družine ocenimo barvne vzorce čebel delavk v skladu s pravilnikom o zootehniških standardih za plemensko kranjsko čebelo (Ur. L. 94/03). Pri pregledu ožiljenosti kril pri čebelah delavkah izmerimo kubitalni indeks in druge parametre. Metoda merjenja kubitalnega indeksa je sprejete v mednarodnih strokovnih krogih (Verbič, 1947; Ruttner, 1988), .

d) meritve proizvodnih lastnosti;

Proizvodne lastnosti čebel meri DPO v testnih čebelarstvih. DPO pripravlja osnove za izpolnjevanje pogojev za preizkušanje proizvodne vrednosti matic, ki so bile vzrejene na odobrenih vzrejališčih.

Pred vzrejno sezono se izločijo iz plemenske populacije vse matice, matere hčerke ki ne ustrezajo morfološkim zahtevam in kažejo nadpovprečno občutljivostjo na čebeljo varozo. Vse preostale matice v testiranju se spremljajo naprej in se beleži naslednje podatke:

Kriteriji ocenjevanja testnih družin:

1. **PRIDELEK MEDU:** Ocenjevanje iztočene količine medu je mogoče na dva načina:

- medeno satje izločeno iz družine označimo in stehtamo. Po končanem točenju, prazno satje ponovno stehtamo in neto količino medu zabeležimo na evidenčni list. To je najbolj natančna metoda.
- Sprejemljiva je tudi druga metoda, pri kateri izločeno medeno satje iz družine preštajemo in stehtamo. Po končanem točenju stehtamo 50 do 100 iztočenih satov in povprečno težo sata upoštevamo pri izračunu neto količine iztočenega medu iz posamezne testne družine.

Rezultat vsakega točenja vnesemo v evidenčni list. Skupna količina pridelanega medu v čebelarstvu sezoni je vsota pridelanega medu po vsakem točenju.

2. **MIRNOST ALI OBNAŠANJE:** Po mednarodno sprejetih kriterijih se ta lastnost ocenjuje v stopnjah od 1 do 4. Ocenjuje se večkrat letno, priporočljivo je vsakokratno ocenjevanje ko odpiramo panj. Na koncu sezone v evidenčni list vnesemo izračunano povprečno vrednost.

- 1 - čebele so zelo napadalne
- 2 - čebele so občasno zmerno napadalne
- 3 - čebele so mirne
- 4 - čebele so zelo mirne

3. **ROJENJE** testnih družin, se prav tako ocenjuje v štirih stopnjah. V evidenčni list izračunano povprečno vrednost, ki smo jih večkrat beležili med sezono.

- 1 - družina je izrojila
- 2 - rojenje sem preprečil z velikim trudom
- 3 - pojavili so se matičnjaki, čebele so jih same podrle
- 4 - družina ni poskusila rojiti

4. **ODPORNOST NA VAROJO:** Spremljanje napadenosti testnih družin z varojo. Vsakršna tretiranja družin in ocenjevanje odpada varoj mora biti izvedeno v vseh družinah na stojišču **istočasno**, uporabljene metode in sredstva pri delu pa morajo biti **enotna**. V poznem spomladanskem obdobju 2006 je potrebno spremljati naravni odpad varoj v obdobju nad 30. dni.

e) vodenje preizkusov v pogojih reje;

Test v pogojih reje izvajamo v 80 čebeljih družinah v čebelnjakih Kmetijskega inštituta Slovenije v Seničnem in na Brdu. Preizkusi so namenjeni predvsem novim postopkom testiranja pred njihovo vključitvijo v odobrena vzrejališča čebeljih matic in na testne postaje.

Med aktivnosti preizkusa čebel v pogojih reje vključujemo tudi proizvodno testiranje matic. Vsako leto se zbere do 1.500 matic in se jih razdeli v čebelarstva. Matice se preizkuša po postopku opisanem pod točko a) in d) opisa nalog. Živali, ki ustrezajo pogojem rejskega programa in opisanim standardom za kranjsko čebelo, je mogoče vključiti v program vzreje in selekcije.

f) laboratorijski preizkusi;

Laboratorijski preizkuse se izvajajo za analize gospodarskih in morfoloških lastnosti čebel, ter analize etoloških lastnosti. Laboratorijski preizkusi ustrezno dopolnjujejo vse ostale dejavnosti v programu selekcije; medenja, proučevanja kakovosti medu, proučevanja higiensko-sanitarnih vidikov čebelarjenja.

g) vodenje podatkovnih zbirk;

V skladu z rejskim programom se vodi register čebelarjev, zbirka proizvodnih rezultatov matic in druge podatkovne zbirke. Z letom 2004 se je formirala »Izvirna rodovniška knjiga za plemenske kranjske čebele«, ki jo za PRO vodi DPO.

h) spremljanje proizvodnosti čebeljih družin;

Spremljanje proizvodnosti čebeljih družin je že opisano v točkah d) in e).

i) vrednotenje genetskih vrednosti, ter metode napovedovanja plemenske vrednosti:

Pri vrednotenju plemenskega potenciala čebel in ugotavljanju genetskih parametrov uporabljamo metodo vrednotenja po kvaliteti potomstva; mati-hči. To pomeni, da ugotavljamo plemensko vrednost mater na osnovi proizvodnih rezultatov njenih hčera v različnih pogojih zreje. Na ta način zmanjšamo naključno varianco plemenskih vrednosti troto, ki lahko izvirajo iz neznane plemenske družine. Vrednotenje genetskih vrednosti je v procesu prilagajanja standardom in mednarodno primerljivim metodam.

j) obdelava podatkov, interpretacija in objava rezultatov

Podatke obdelujemo s pomočjo SAS programske opreme, večinoma z metodo splošnih linearnih modelov. Rezultate podrobneje opisujemo v okrožnicah, ki jih namenimo odobrenim vzrejališčem čebeljih matic in testnim postajam v čebelarstvu. Povzetek rezultatov načrtujemo tudi redno predstavljati v strokovni reviji Slovenski čebelar in drugih publikacijah kot tudi na internetu in se s tem vključiti v informacijski sistem v čebelarstvu.

#### **5.2.3.4 Ukrepi za zagotavljanje genetskega napredka**

k) razvoj in vzdrževanje enotnega informacijskega sistema v čebelarstvu;

Za potrebe strokovnega, svetovalnega dela in potrebe vzdrževanja podatkovnih zbirk in za izvajanje ukrepov za zagotavljanje širjenja genetskega napredka bo DPO skrbela za razvoj informacijskega sistema v čebelarstvu. Baze podatkov čebelarjev, registrskih oznak čebeljakov, podatkov iz izvorne rodovniške knjige bomo predvidoma povezovali v informacijski sistem v kmetijstvu. Poleg tega načrtujemo k obstoječim registrom priključiti tudi druge registre priznane rejske organizacije in Odobrenih organizacij v čebelarstvu (testna postaja in priznana vzrejališča čebeljih matic).

#### **5.2.3.5 Razvojno-raziskovalne naloge za povečevanje učinkovitosti izvajanja rejskega programa**

l) razvoj preizkusov in metod za izvajanje rejskega programa;

Z namenom povečanja učinkovitosti izvajanja rejskega programa bo DPO izvajala razvojne in raziskovalne strokovne naloge.

V okviru raziskav in razvoja načrtujemo:

- preskušanje novih parametrov in postopkov selekcije, ki kažejo možnost uporabe v praksi,
- proučevanje genetske raznolikosti,
- ugotavljanje in morebitno determinacijo lastnosti, značilnih za posamezne ekotipe čebel v Sloveniji,
- proučevati fiziološke in nefiziološke dejavnike pri čebelah v vzrejališčih matic,
- ugotavljati splošne pred boleznimi preventivne in tehnološke ukrepe, ter druge patogene in nepatogene dejavnike iz okolja, ki vplivajo na kvaliteto vzrejenega materiala,

- razvoj testov in metod za proučevanje in napovedovanje medenja
- na področju čebeljih pridelkov ugotavljati možnosti zviševanja kvalitete in kvantitete
- V okviru načrtovanih in drugih razvojnih raziskav in strokovnega dela bo DPO z ustrezno podporo PRO razvijala nove možnosti raziskovalnega dela in skrbela mednarodno sodelovanje in predstavljanje dosežkov,
- DPO in PRO bosta sodelovala pri zagotavljanju, posodabljanju čebelarstvo - laboratorijskih in drugih pogojev potrebnih za nova dognanja in uvajanje le-teh v prakso,
- DPO skrbi za razvoj metod in skrbi za pridobivanje projektov s tega področja.

m) izdajanje predpisanih zootehniških dokumentov;

bo potekalo v skladu z veljavnimi izvedbenimi predpisi (že omenjeni pravilniki na področju čebelarstva) Zakona o živinoreji (Ur. l. RS. 18/02). V skladu z odobrenim rejskim programom na področju čebelarstva PRO in DPO izdajata potrebne zootehniške dokumente. Primeri zootehniških dokumentov so prikazani tudi v poglavju Zootehniška dokumentacija.

### 5.2.3.6 Program spremljanja in napovedi medenja

n) vodenje dela opazovalno napovedovalne službe medenja;

Opazovalno napovedovalna služba (ONS) medenja deluje neprekinjeno od leta 1901. Z novim Zakonom o živinoreji (Ur.l. RS, št. 18/2002) je pridobila vsebino javne službe v kmetijstvu.

Osnovne naloge službe so:

- kontrola in spremljanje vseh pomembnih pašnih virov,
- poročanje o medonosnih pašah na celotnem območju države,
- napovedovanje čebeljih paš in pravočasna objava napovedi,
- prenašanje znanja o modernih tehnologijah čebelarjenja in izkoriščanja čebeljih paš v čebelarstvo javnost;

V sodelovanju z ostalimi strokovnimi dejavniki v čebelarstvu pa še:

- sodelovanje pri uporabi najboljših čebel za izkoriščanje čebeljih paš,
- skrb za razvoj panjske tehnologije, ki je primerna za lastnosti naše čebele, naše razmere in potencialne možnosti izkoriščanja čebeljih paš,
- skrb za razvoj tehnologije, ki omogoča moderen prenos podatkov o medenju,

- skrb za razvoj tehnologije za prevoz čebeljih družin in opreme na pasišča,
- vključevanje v druge strokovne naloge na področju čebelarstva.

Za izvajanje nalog skrbi redno zaposleni opazovalec in napovedovalec čebeljih paš-strokovni sodelavec v čebelarstvu ter do petdeset honorarnih terenskih opazovalcev oz. terenskih poročevalcev medenja. Strokovno vodenje in nadzor opravlja DPO.

ONS je opremljena z ustreznim vozilom, z 20 ročnimi merilnimi postajami, 14 NMT elektronskimi postajami in 16 novimi GSM elektronskimi postajami, od katerih je 15 opremljeno z senzorjem za merjenje relativne zračne vlage in temperature. Ima ustrezno opremo za učinkovito kontrolo pašnih virov, spremljanje razvoja proizvajalcev mane in izobraževanja. V prostorih PRO je instaliran moderen štiri kanalni interaktivni računalniški telefonski odzivnik. Naloga ONS je tudi sodelovanje pri zagotavljanju podatkov na področju katastra čebelje paše in čebelarstva pašnega reda ter pri spremljanju prometa plemenskega in drugega materiala.

#### **5.2.3.7 Kataster čebelje paše**

Kataster čebelje paše je bil izdelan v letu 2004 s strani Zavoda za gozdove Slovenije in bil predan na MKGP v elektronski obliki. Izračun kapacitet pašnih virov v gozdnem prostoru velja za obdobje priznanja pašnih virov. Razvoj katastra čebelje paše se bo nadaljeval v smeri dodajanja pašnih virov na kmetijskih površinah, kjer pašne vire težje določiti zaradi kolobarja – menjave kultur na istih parcelah.

o) koordinacija dela pri pripravi pašnih redov v čebelarstvu; Čebelarstva oz. zveze čebelarstva pripravljajo pašne rede za svoja območja v skladu s Pravilnikom o katastru čebelje paše, čebelarstvu pašnem redu, prometu s čebelami in programu napovedi medenja (Ur.l. RS, št. 94/2003). Pri tem koristijo tehnično in informacijsko pomoč PRO v skladu z odobrenim rejskim programom v čebelarstvu.

p) izvajanje drugih nalog za potrebe rejskega programa, ki izhajajo iz zakona, na celotnem območju Republike Slovenije:

- priprava rejskih programov in strokovnih pravil, PRO je nosilec priprave strateških dokumentov razvoja čebelarstva v Sloveniji, poleg tega redno pripravlja predloge rejskega programa in predloge smernic izvajanja programa in predloge programov razvoja čebelarstva v smislu koriščenja sredstev na osnovi regulacije Sveta Evrope št 1221/97. Predloge bo posredoval pristojnim

organom priznane rejske organizacije in poskrbel za pravočasno oddajo na pristojna telesa.

- strokovno vodenje izvajanja rejskih programov,  
PRO in DPO bosta v skladu z odobrenim rejskim programom v čebelarstvu skrbeli za operativno izvedbo rejskega programa in rejcem kranjske čebele nudili strokovno podporo na ustreznih strokovnih področjih.
- promocija matic kranjske čebele  
PRO in DPO se zavezujeta, da bosta s svojim delom promovirala kranjsko čebelo.

## 6 METODE ZA NAPOVEDOVANJE PLEMENSKE VREDNOSTI IN ODBIRA

Za doseganje rejskih ciljev so predvidene dejavnosti:

- osnovna odbira, ki poteka v vseh čebelarstvih ob upoštevanju rejskih ciljev
- vzrejno delo, ki je organizirano v okviru vzrejališč čebeljih matic in testnih postaj
- razvojno delo pri zagotavljanju in izboljšanju genetske vrednosti kranjske čebele.

Izvajanje kontrole vzrejnega dela poteka na vseh treh nivojih. V kontrolo osnovne odbire se vključijo čebelarstva in PRO, vzrejno delo v vzrejališčih in v testnih postajah pa nadzirata PRO in DPO v okviru delovne skupine.

Plemensko vrednost se napoveduje na osnovi vrednotenja parametrov, ki jih določa rejski program, in se pridobi s statistično obdelavo morfoloških in gospodarskih podatkov ter spremljanju in vrednotenju podatkov o potomstvu s pomočjo modela s stalnimi vplivi (Poklukar, 2001).

Čebelar vzrejevalec matic ima vsako leto na voljo informacijo o rezultatih testa svojih matic. Pri izbiri matičarjev se odloča v skladu z rezultati testa. Vse vzrejene matice so vpisane v »Izvirno rodovniško knjigo«.

### 6.1 SEZNAM GOSPODARSKO POMEMBNIH LASTNOSTI

Gospodarsko pomembne lastnosti pasme kranjska čebela:

- obarvanost prvega in drugega obročka na zadku (eden izmed najbolj očitnih znakov pasemske čistosti)
- mirnost oziroma agresivnost čebel
- rojivost čebel
- živalnost čebeljih družin
- medonosnost čebel (za rejce za pasemsko čistostjo najpomembnejša lastnost, ki nosi informacije (korelacija) o mnogih drugih lastnostih, npr. toleranca na bolezni).

Zgoraj omenjene lastnosti so upošteevane na vseh nivojih odbire.

### 6.2 OSNOVNA ODBIRA

Osnovna odbira se izvaja v vseh čebeljih družinah, ki so vključene v rejski program. Čebelje družine na stojišču morajo biti označene z obrazcem »Panjski list«, na



katerega čebelar vpisuje osnovne lastnosti družine:

- obarvanost prvega in drugega obročka na zadku (zapisuje se obseg obarvanosti, z oceno od 1 do 4), odstotek čebel v čebelji družini z obarvanimi obročki (zapisuje se zastopanost obarvanih čebel v odstotkih - %)
- mirnost oziroma agresivnost čebel (ocena od 1 do 4)
- rojivost čebel (ocena od 1 do 4)
- živalnost čebeljih družin (število zasedenih ulic)
- zapisujejo se relativni podatki o donosu družine

#### 1. OBARVANOST OBROČKOV ZADKA

- 1 – pri večini obarvanih čebel sta dva obročka na zadku obarvana rumeno (rumen, usnjeno rjavi, oranžni)
- 2 – pri večini obarvanih čebel je prvi obroček obarvan rumeno (prvi obroček je povsem obarvan)
- 3 – pri večini obarvanih čebel je prvi obroček delno obarvan
- 4 – vsi obročki so temni

#### 2. MIRNOST: *(glej 5.2.3.3)*

#### 3. ROJENJE: *(glej 5.2.3.3)*

4. ŽIVALNOST ČEBELJIH DRUŽIN (število zasedenih ulic), vpisuje se odstopanje od povprečja v čebelarstvu.

5. PODATKI O DONOSU DRUŽINE: vpisuje se odstopanje od povprečja.

**PANJSKI LIST**

Registrska oznaka čebelnjaka: ..... Številka panja: .....

Oznaka matice: .....

1. pregled: datum:.....

Lastnosti:	Ocene				Opombe
1. Obarvanost obročkov zadka	1	2	3	4	
2. Mirnost:	1	2	3	4	
3. Rojivost:	1	2	3	4	
4. Živalnost; število zasedenih ulic: (odstopanje od povprečja)					
5. Donos medu (odstopanje od povprečja):					
SKUPNO ŠT. TOČK (1+2+3+4)					

Pasemska ustreznost DA - NE. Predvideni datum zamenjave: .....

2. pregled: datum:.....

Lastnosti:	Ocene				Opombe
1. Obarvanost obročkov zadka	1	2	3	4	
2. Mirnost:	1	2	3	4	
3. Rojivost:	1	2	3	4	
4. Živalnost; število zasedenih ulic: (odstopanje od povprečja)					
5. Donos medu (odstopanje od povprečja):					
SKUPNO ŠT. TOČK (1+2+3+4)					

Pasemska ustreznost DA - NE. Predvideni datum zamenjave: .....

## 3. pregled: datum:.....

Lastnosti:	Ocene				Opombe
1. Obarvanost obročkov zadka	1	2	3	4	
2. Mirnost:	1	2	3	4	
3. Rojivost:	1	2	3	4	
4. Živalnost; število zasedenih ulic: (odstopanje od povprečja)					
5. Donos medu (odstopanje od povprečja):					
SKUPNO ŠT. TOČK (1+2+3+4)					

Pasemska ustreznost DA - NE. Predvideni datum zamenjave: .....

**POROČILO PREGLEDA**

Rang	Številka družine	Število točk pri pregledu
1		
2		
3		
4		
5		
6		
7		
8		
9		
10		
11		
12		
13		
14		
15		
16		
17		
18		
19		
20		
21		
22		
23		
24		
25		

## **Način izvajanja odbire in zamenjave – osnovna odbira:**

Čebelar na delavkah v posameznih družinah spremlja omenjene lastnosti, ter na osnovi ugotovitev, ki jih zabeleži na panjskem listu, izpolni obrazec »Poročilo pregleda« in na podlagi tega poročila izloči 1/3 matic, ki so v svojih lastnostih pod povprečjem v čebelnjaku.

Prvi pregled se predvidoma izvede v času cvetenja regrata, drugi v času cvetenja akacije in tretji v času cvetenja kostanja. Vse družine v čebelnjaku čebelar pregleda hkrati.

Potek izločanja matic:

Čebelje družine, pri katerih je ugotovljeno, da imajo delavke prvi obroček ali več obročkov na zadku obarvan rumeno, se takoj izločijo iz nadaljnje reje. Sprejemljiva je oranžna do usnjeno rjava barva ob straneh prvega obročka.

Iz družin, ki so v svojih lastnostih v zgornji tretjini, čebelar pripravi vzrejno gradivo, ki služi za vzrejo matic. Ko so matičniki zreli oz. oprasene matice, v družinah, kjer je predvidena zamenjava izloči matice in jih nadomesti z mladimi maticami. Ker gre za lastno vzrejo, te matice izvirajo iz istega čebelarstva. Občasno čebelar poskrbi za osvežitev krvi – iz področja istega krajevnega različka.

Evidenca:

Podatki o ugotovitvah in posegih v panjih, tudi o zamenjavi matic, se zabeležijo na panjskem listu.

Kontrola izvajanja osnovne odbire:

Potek osnovne odbire kontrolira »rejska komisija« čebelarskega društva/območne čebelarske zveze. Rejsko komisijo sestavljata dva člana, vodi jo »čebelarski preglednik«, in drugi član, ki ga imenuje čebelarsko društvo ali regijska čebelarska zveza. Enotna komisija je lahko organizirana tudi za celotno regijo na kateri deluje regionalna čebelarska zveza.

Čebelarski prelednik kontrolira izvajanje vpisovanja lastnosti čebel na panjski list in preverja ustreznost zapisa s stanjem čebel na stojšču. Poleg tega na terenu preverja

tudi zamenjavo matic in dosežene rezultate. O rezultatih poroča PRO.

Rejska komisija PRO ima trajno pravico kontrole izvajanja osnovne odbire na vsakem stojišču.

### **6.3 ODBIRA NA ODOBRENIH VZREJALIŠČIH ČEBELJIH MATIC**

Odbira na vzrejališčih čebeljih matic je opisana med nalogami DPO in v prilogi Podrobnejši načrt dela na področju selekcije kranjske čebele.

#### **6.3.1 Pogoji za registracijo vzrejališča čebeljih matic z navedbo strokovne izobrazbe za čebelarja-vzrejevalca**

Vsako čebelarstvo, ki želi registrirati vzrejo čebeljih matic, mora izpolnjevati pogoje drugega odstavka 8. člena Pravilnika o pogojih za odobritev vzrejališč čebeljih matic, testnih postaj in priznanje drugih organizacij v čebelarstvu ter o pogojih glede reje in prometa s čebeljim plemenskim materialom (Ur.l. RS, št. 125/2003 (34/2004)):

- da ima na razpolago najmanj dva čebelnjaka, na dveh ločenih stojiščih, vsako z najmanj 20 čebeljimi družinami, skupaj 40 čebeljih družin, stojišči morata biti med seboj oddaljeni najmanj 3 km. Stojišča se razdelijo na najmanj eno vzrejno in eno selekcijsko;
- da so zagotovljeni veterinarski ukrepi in preventivno zdravstveno varstvo čebel;
- da ima ustrezne objekte in prostore za vzrejo čebeljih matic v skladu z dobro čebelarstvo prakso;
- da ima potrebno opremo, ki zagotavlja vzrejo najmanj 300 matic na leto v skladu z rejskim programom;
- da vse čebelje družine po morfoloških in etoloških lastnostih ustrezajo pogojem za vpis v izvorno rodovniško knjigo;
- da so okrog vzrejnega stojišča za vzrejo rodovniških matic v krogu s polmerom 6000m v drugih čebelnjakih nameščene samo avtohtone kranjske čebele;
- da so okrog vzrejnega stojišča za vzrejo gospodarskih matic v krogu s polmerom 3000 m v drugih čebelnjakih nameščene samo avtohtone kranjske čebele;
- da ima čebelar vzrejevalec matic najmanj poklicno kvalifikacijo čebelar/čebelarka ali da je čebelar vzrejevalec matic vzrejal matice na odobrenem vzrejališču matic najmanj 10 let pred oddajo vloge za odobritev.

## **7 MOLEKULARNO GENETSKE METODE IN BIOTEHNOLOGIJA V ČEBELARSTVU**

Metode so omenjene v poglavju o vzrejevalcih čebeljih matic, gre pa predvsem za mtDNA teste, s katerimi se preveri pasemska ustreznost plemenskega materiala. V razvoju je molekularna metoda analize mikrosatelitov nuklearne DNA, ki predvidoma zagotavljajo večjo možnost razlikovanja različnih pasem čebel in predvidoma lahko razlikujejo posamezne subpopulacije (ekotipe, rodove) znotraj čebelje pasme. Molekularne metode bodo lahko uvedene v prakso za namene ocenjevanja plemenskega materiala in za monitoring stanja v populaciji.

### **Popis laboratorijske merilne opreme in druge opreme za izvajanje posameznih strokovnih nalog v čebelarstvu**

Spisek opreme je bil naveden že programu, na podlagi katerega je Kmetijski inštitut pridobil priznanje za DPO – drugo priznana organizacijo. Za izvajanje strokovnega dela v živinoreji, oziroma nalog opredeljenih z rejskim programom v čebelarstvu, je na voljo različna oprema po laboratorijih.

#### **7.1 GENSKI LABORATORIJ**

Laboratorij je opremljen z napravami za molekularne analize čebel, za analizo izoencimov, za elektroforezo beljakovin, za določevanje virusov (Elisa) in za delo s tkivnimi kulturami. Laboratorij je tudi član konzorcija za mikromreže.

V laboratoriju se na odgovarjajočem mestu nahajajo naslednje naprave, ki služijo za uporabo molekularnih metod za potrebe čebelarstva.

- namnoževalnik DNA (PCR) PE-9700 (Perkin Elmer),
- namnoževalnik DNA (PCR) 2700 (Perkin Elmer),
- ultracentrifuga namizna centrifuga (Eppendorf),
- hlajena namizna centrifuga 5415 R (Eppendorf),
- termomešalec (Eppendorf),
- hitri vakumski koncentrador - Speed Vacuum (Heto Holten),
- UV čitalec (Biometra),
- digitalna kamera (Kodak),

## **8 VNOS GENOV IZ TUJIH POPULACIJ**

### **8.1 NAČIN IZVAJANJA PROMETA S ČEBELJIM PLEMENSKIM MATERIALOM**

Način izvajanja prometa in s čebeljim plemenskim materialom na območju Republike Slovenije je urejen s Pravilnikom o katastru čebelje paše, čebelarstem pašnem redu, prometu s čebelami in programu napovedi medenja (Ur.l. RS, št. 94/2003) in s Pravilnikom o pogojih za odobritev vzrejališč čebeljih matic, testnih postaj in priznanje drugih organizacij v čebelarstvu ter o pogojih glede reje in prometa s čebeljim plemenskim materialom (Ur.l. RS 125/2003).

### **8.2 OMEJITVE PROMETA IN PREVOZA S ČEBELAMI**

Zakon o živinoreji (Ur.l. RS, št. 18/2002, 110/2002 (8/2003 - popr.), 110/2002, 45/2004) v prvem odstavku 70. člena prepoveduje rejo in promet s plemenskim materialom drugih pasem čebel zaradi varovanja obstoja avtohtone kranjske čebele.

Območje Republike Slovenije je izvorno območje pasme kranjska čebela (gencenter), kamor drugi čebelarji hodijo po vzrejni material, zato se tudi v prihodnosti ne predvideva vnosa genov iz tujih populacij. Podzakonski akti dopuščajo na območju Republike Slovenije zgolj čebele, označene po slovenski zakonodaji: V Republiki Sloveniji so lahko v reji in prometu le matice kranjske čebele, vzrejene in oprasene na območju Republike Slovenije (Pravilnik o pogojih za odobritev vzrejališč čebeljih matic, testnih postaj in priznanje drugih organizacij v čebelarstvu ter o pogojih glede reje in prometa s čebeljim plemenskim materialom (Ur.l. RS 125/2003))

### **8.3 IZJEME PRI OMEJITVAH PROMETA IN PREVOZA S ČEBELAMI**

Izjeme pri omejitvah prometa in prevoza s čebelami določa 20. člen v drugi in tretji alineji Pravilnika o pogojih za odobritev vzrejališč čebeljih matic, testnih postaj in priznanje drugih organizacij v čebelarstvu ter o pogojih glede reje in prometa s čebeljim plemenskim materialom (Ur.l. RS 125/2003):

(2) Če je med začasnim prevozom čebel na pašo izven območja Republike Slovenije prišlo do oprasitve matic s troti kranjske čebele, je čebele dovoljeno pripeljati nazaj na območje Republike Slovenije pod pogojem, da se po vrnitvi namestijo več kot 6 km stran od priznanih vzrejališč čebeljih matic.



(3) Če je med začasnim prevozom čebel na pašo izven območja Republike Slovenije prišlo do opraitve matic s troti, ki ne izvirajo iz kranjske čebele, ni dovoljeno pripeljati čebele nazaj na območje Republike Slovenije brez pisnega soglasja strokovnega vodje priznane rejske organizacije, ki ne sme biti starejše od štirinajst dni. Izdaja tega soglasja se določi z rejskim programom.

Ostale posebnosti so navedene v prilogi Podrobnejši načrt dela na področju selekcije kranjske čebele.

## **9 PREIZKUŠANJA KRIŽANJ**

Za namene selekcije in linijske vzreje matic bo DPO po potrebi začela izvajati osemenjevanje matic. Osemenjevanje je v prihodnosti predvideno na novih vzrejališčih rodovniških matic.

## **10 OPLOJEVANJE IN PREPREČEVANJE DEPRESIJ ZARADI INBRIDINGA**

Vzrejevalci čebeljih matic na območju Slovenije v procesu lastne odbire izberejo matičarje in trotarje tako, da ti niso v sorodstvu. Parjenje v sorodstvu po nekaj generacijah privede do depresij zaradi inbridinga, ki se pri pasmi medonosna čebela kaže predvsem v padcu življenjske moči – vigorja – plodnosti, ta pa vpliva na zmanjšano številčnost čebeljih družin. Pri parjenju naj trotarji in matičar v dveh generacijah ne smejo imeti skupnih prednikov.

K preprečevanju inbridinga so usmerjeni rejski ukrepi, ki predvideva vnašanje rodovniškega materiala iz istega geografskega področja, ter ažurno vodenje Izvirne rodovniške knjige za plemenske kranjske čebele in ustrezna izbira in potrjevanje matičarjev in trotarjev.

## 11 ZOOTEHNIŠKA DOKUMENTACIJA

Obrazec »Poročilo o označitvi čebelnjaka« (Pravilnik o označevanju čebel (Ur.l. RS, št. 94/2003))

Priloga

Poročilo o označitvi čebelnjaka

OZNAČITEV ČEBELNJAKA

LETNO POROČILO O SPREMEMBAH STANJA

Ime in priimek čebelarja: .....
Naslov čebelarja: ..... Pošta: .....
Datum označitve čebelnjaka:
KMG-MID: .....
Lokacija čebelnjaka: .....
Parcelna št. .... K.O.: .....

Tip panja	Listovni	Nakladni	Drugo	Skupaj
Naseljeni				
Nenaseljeni				
Skupaj				

Registrska oznaka čebelnjaka:

ČEBELNJAK: ...
KMG-MID: .....

Število matic domačega izvora: .....

Število matic iz odobrenih vzrejališč matic: .....

Število kupljenih ali kako drugače pridobljenih družin iz drugega čebelnjaka: .....

Registrska oznaka vzrejališča	Datum nakupa	Število matic

Poročilo o označitvi čebelnjaka je izpolnil (ustrezno obkroži): čebelar  označevalec

Podpis čebelarja:

Ime, priimek in podpis označevalca\*:

\_\_\_\_\_

\_\_\_\_\_

\* kadar čebelnjak označi čebelar sam, ni treba izpolniti

Obrazec »Izborna rodovniška knjiga za kranjsko čebelo« (Pravilnik o zootehniških standardih za plemensko kranjsko čebelo (Ur.l. RS, št. 94/2003))

Priloga 1

Izborna rodovniška knjiga za plemenske kranjske čebele

Ime, priimek in naslov čebelarja: \_\_\_\_\_  
 KMG-MID: \_\_\_\_\_

Registrska oznaka čebeljnaka	Rodovniška številka matice	Številka označbe matice	Podatki o izvoru matice			Ocena genetske vrednosti	Dodatni razdelek
			Leto rojstva	Rodovniška št. matere	Rodovniške št. trotarjev		

S podpisom jamčim, da so podatki pravilni

Naslov pristojne priznane rejske organizacije \_\_\_\_\_

Ime in priimek odgovorne osebe \_\_\_\_\_

Podpis in žig odgovorne osebe \_\_\_\_\_

Obrazec »Zootehniško spričevalo za plemensko kranjsko čebelo« (Pravilnik o zootehniških standardih za plemensko kranjsko čebelo (Ur.l. RS, št. 94/2003))

Priloga 2

Zootehniško spričevalo za plemensko kranjsko čebelo

Ime izvorne rodovniške knjige:

Priznana rejska organizacija:

Plemenišče čebeljih matic:

S podpisom potrjujemo, da plemenska matica z izvorno rodovniško številko , rojena leta , izvira iz čebelnjaka reg. št. . Rodovniška številka matere je , rodovniška številka trotarjev pa .

Izkaz je izdan na zahtevo

V:

Dne:

Podpis:

Mp.



## **11.1 SEZNAM PODATKOV VPISANIH V ZOOTEHNIŠKE DOKUMENTE (VSEBINA ZOOTEHNIŠKIH DOKUMENTOV)**

### **Poročilo o označitvi čebelnjaka**

Ime in priimek rejca pasme

Naslov s poštno številko in pošto

Kmg-mid

Geolokacija čebelnjaka (parcelna številka in katastrska občina)

Število in tip panjev (ločeno naseljeni in nenaseljeni)

Registrska oznaka čebelnjaka

Število matic domačega izvora

Število matic iz odobrenih vzrejališč

Število kupljenih ali kako drugače pridobljenih družin iz drugega čebelnjaka

### **Izvirna rodovniška knjiga**

Ime in priimek rejca pasme

Naslov s poštno številko in pošto

Kmg-mid

Registrska oznaka čebelnjaka

Številka označbe matice

Leto rojstva

Ocena genetske vrednosti

Dodatni razdelek

### **Zootehniško spričevalo**

Ime izvirne rodovniške knjige

Ime priznane rejske organizacije

Plemenišče čebeljih matic

Rodovniška številka matice

Rodovniška številka matere

Rodovniške številke trotarjev

## **Knjiga obvezne evidence podatkov na odobrenih vzrejališčih čebeljih matic za vpis v izvorno rodovniško knjigo za plemenske kranjske čebele**

Ime in priimek vzrejevalca matic

Registrska oznaka vzrejnega čebelnjaka

Rodovniška številka matičarja

Rodovniške številke trotarjev

Naslov kupca oziroma registrska številka ciljnega čebelnjaka

Zaporedna in rodovniška številka matice

Označba matice (Barva in dvomestna koda)

### **11.2 NAČIN IZDAJANJA ZOOTEHNIŠKIH DOKUMENTOV**

Način izdajanja zootehniških dokumentov je opisan v Prilogi C: Izvedbena pravila za kontrolo in registriranje porekel ter o postopkih in metodah za vodenje izvorne rodovniške knjige.

## **12 VZDRŽEVANJE IN RAZVOJ INFORMACIJSKEGA SISTEMA V ČEBELARSTVU**

Za potrebe strokovnega, svetovalnega dela in potrebe vzdrževanja podatkovnih zbirk bosta PRO in DPO skrbeli za razvoj informacijskega sistema v čebelarstvu. Baze podatkov čebelarjev, registrskih oznak čebelnjakov, podatkov iz izvorne rodovniške knjige bomo predvidoma povezovali v informacijski sistem v kmetijstvu. Poleg tega načrtujemo k obstoječim registrom priključili tudi druge registre priznane rejske organizacije in odobrenih organizacij v čebelarstvu (testna postaja in priznana vzrejališče čebeljih matic).

PRO je v letu 2004 v procesu izgradnje informacijskega sistema opravila popis čebelarstev in sprejela strokovna pravila za označevanje čebel v prihodnjem obdobju (Priloga D).

Pretok informacij je prikazan v naslednji shemi:



Slika: Preprost diagram organizacije povezav med CRČ, IRK, PR in PK ter ONS

PRO se je opremila s programsko opremo za monitoring čebelarskega pašnega reda (Mastersoft MPX), ki je kompatibilna s programsko opremo izdelovalca katastra čebelje paše – Zavoda za gozdove Slovenije (Pravilnik o katastru čebelje paše, čebelarskem pašnem redu, prometu s čebelami in programu napovedi medenja (Ur.l. RS, št. 94/2003)).

### 13 ZAGOTOVITEV GENETSKE RAZNOLIKOSTI

Znotraj pasme obstajajo krajevni različki, ki jih opredeljujejo že raziskovalna poročila prof. Riharja v letih od 1965-1972. Determinacija ekotipov kranjske čebele bi bila koristna pri vzreji kvalitetnih matic. Poleg krajevnih različkov obstaja znotraj pasme dovolj velika genetska variabilnost, ki je posledica številčne populacije, in dejstva, da se vsaka naravno oprašena matica opraši z več troti. Jasno opredeljene značilnosti in lastnosti kranjske čebele skupaj z izvajanjem rejskega programa pripomorejo k vzdrževanju ustrezne genetske variabilnosti in izboljševanju želenih lastnosti čebel. Metode za ugotavljanje ekotipov so v razvojni fazi.

#### 13.1 DOLOČITEV STRATEŠKIH IN GENETSKIH REZERV

V naravno izoliranih krajih (dolge in zaprte doline – (Gornjesavska dolina, Logarska dolina) Solčava), kjer prevoza čebel na pašo ni bilo, se je kranjska čebela ohranila v svoji izvorni obliki tudi do danes. Naloga PRO in DPO je, da te lokacije v interesu varovanja strateških in genetskih rezerv pri pasmi kranjska čebela zaščiti v procesu izdelave čebelarskih pašnih redov. Komisija za čebelje paše pri upravnem odboru Čebelarstva zveze Slovenije je svetu PRO že podala predloge zaščitenih območij. Širša območja bodo v prihodnosti predvidoma oblikovana v testne postaje. Določena



geografska področja pa so predvidena za vzdrževanje genske banke, kar je v programu že opisano.

## **14 PROGRAMSKE NALOGE ZDRAVSTVENEGA VARSTVA**

### **14.1 ZDRAVSTVENO STANJE**

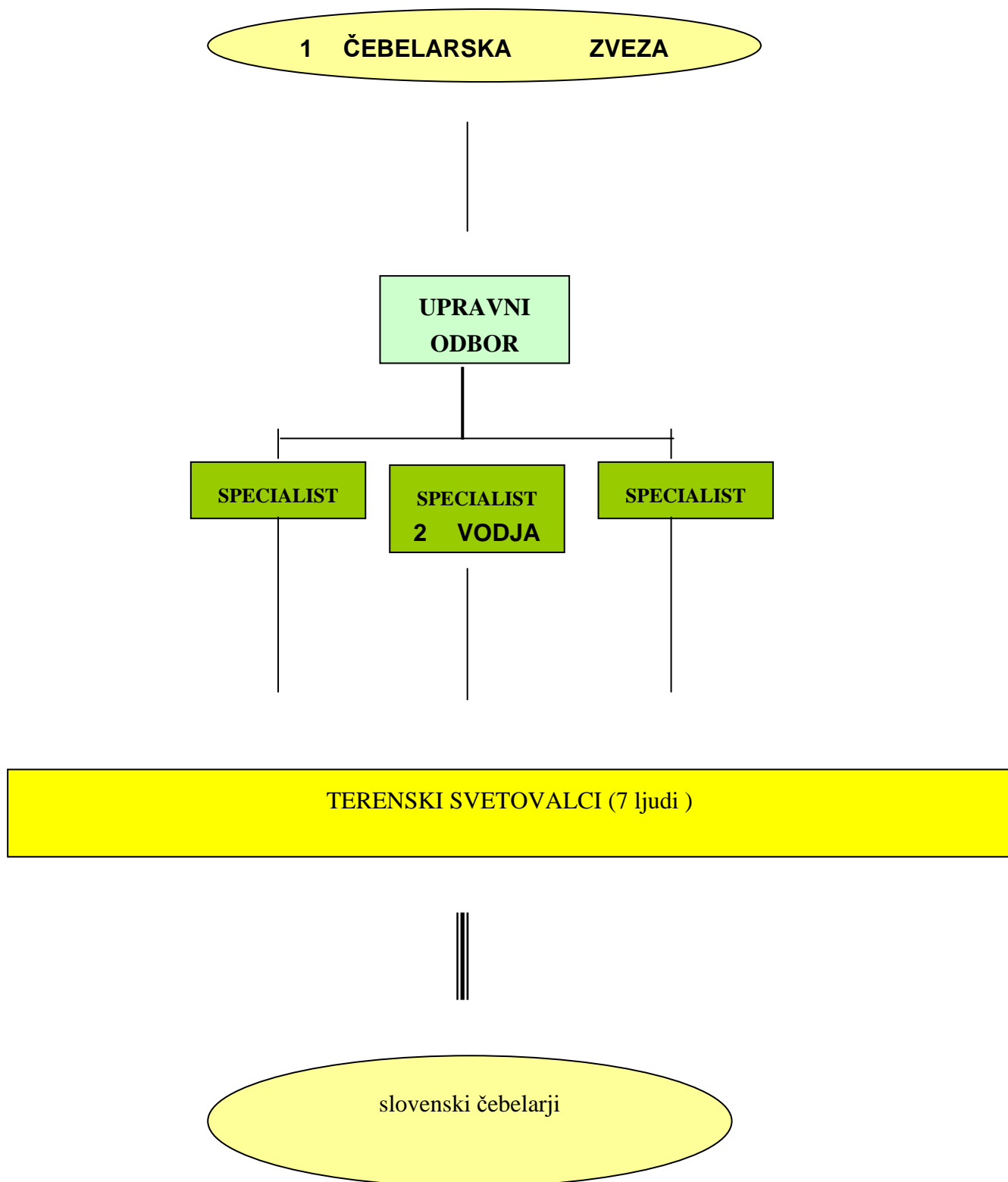
Poleg zadovoljivih zootehniških kriterijev morajo biti plemenske čebele zdrave. Za potrebe vpisa čebel v izvorno rodovniško knjigo je potrebno pridobiti veterinarsko poročilo o zdravstvenem stanju, da niso prisotne kužne bolezni, ki se zatirajo po Zakonu o veterinarstvu /ZVet-1/ (Ur.l. RS, št. 33/2001, 110/2002, 45/2004, 62/2004 Odl.US: U-I-141/01-17).

Zaradi zagotavljanja ustrezne genetske variabilnosti v populaciji čebel je na vsem področju delovanja PRO vzdrževanje ustreznega zdravstvenega stanja velikega pomena, predvsem izvajanja osnovnih in splošnih preventivnih ukrepov, ki zagotavljajo optimalen razvoj čebeljih družin.

### **14.2 SVETOVALNO DELO**

Javna svetovalna služba na področju čebelarstva v Sloveniji se usposablja tudi za delovanje v skladu in za naloge iz Rejskega programa. Zaposleni so trije specialisti za tehnologijo v čebelarstvu, varno hrano in ekonomiko čebelarjenja. Delo vseh specialistov je organizacijsko in strokovno vezano na PRO in DPO. Specialisti so diplomanti s področja kmetijstva.

## Organiziranost čebelarske svetovalne službe pri Čebelarski zvezi Slovenije



Čebelarska svetovalna služba je sestavljena iz specialistične in terenske službe.

Program dela Čebelarstva svetovalne službe je razdeljen v dva dela:

1. Program projektnih nalog - opredeljeni so 3 projekti, in sicer:
  - tehnologija čebelarjenja
  - ekonomika v čebelarstvu
  - področje zagotavljanja varne hrane
2. Program ostalih nalog, ki niso zajete v projektih, izhajajo pa iz Zakona o kmetijstvu

## 15 RAZVOJNO RAZISKOVALNE NALOGE

Delo bo usmerjeno k izvajanju razvojnih in raziskovalno strokovnih nalog z namenom povečanja učinkovitosti izvajanja rejskega programa. Poudarek bo tudi v izobraževanju in seznanjanju imetnikov čebel s pravili čebelarstva in doseganjem ciljev rejskega programa.

Z namenom razvoja in izboljšanja genetske vrednosti kranjske čebele bodo pridobljeni podatki ustrezno obdelani in predstavljeni v domači in mednarodni javnosti in bodo služili razvoju.

V okviru razvojnih nalog bomo opravili proučevali zunanje tehnološke vidike na kvaliteto vzrejenega genetskega materiala. Z namenom povečanja učinkovitosti izvajanja rejskega programa bo DPO izvajala razvojne in raziskovalne strokovne naloge:

- preskušanje novih parametrov in postopkov selekcije ki kažejo možnost uporabe v praksi,
- proučevanje genetske raznolikosti in ugotavljanje in morebitno determinacijo lastnosti, značilnih za posamezne ekotipe čebel v Sloveniji,
- proučevati fiziološke in nefiziološke dejavnike ki vplivajo na kvaliteto vzreje
- ugotavljati splošne pred boleznimi preventivne in tehnološke ukrepe, ter druge patogene in nepatogene dejavnike iz okolja, ki vplivajo na kvaliteto vzrejenega materiala,
- razvoj testov in metod za proučevanje in napovedovanje medenja
- v okviru načrtovanih in drugih razvojnih raziskav in strokovnega dela bo DPO z ustrežno podporo PRO razvijala nove možnosti raziskovalnega dela in skrbela za mednarodno sodelovanje in predstavljanje dosežkov.

- vpeljano bo napovedovanje plemenskih vrednosti po metodi mešanih modelov z modelom živali.

## **16 POČUTJE ŽIVALI, TEHNOLOGIJE REJE, VARSTVO OKOLJA IN ZDRAVA HRANA**

### **16.1 TEHNOLOGIJE REJE, VARSTVO OKOLJA IN VARNA HRANA**

Pomemben cilj je pridelava čebeljih pridelkov brez nedovoljenih zaostankov. Zato je cilj uvajati sodobne metode zatiranja varoj v čebelarstvo in zmanjšati večje odmiranje čebeljih družin v jeseni in pozimi nad sprejemljivo stopnjo – okrog 5 %. V ta namen opredeljujemo dejavnosti usmerjene k preventivi v čebelarstvu in uvajanju ekološkega čebelarjenja.

### **16.2 UKREPI ZA ZAGOTAVLJANJE KAKOVOSTI ŽIVALSKIH PROIZVODOV**

Upravni odbor ČZS je na 7. redni seji dne 15.02.2002 sprejel Pravilnik o kolektivni blagovni in storitveni znamki za slovenski med vrhunske kakovosti, kjer so opisani postopki in kontrolne metode za pridelavo varne hrane (glej prilogo). Zahteve tega pravilnika so strožje od državnega predpisa (Pravilnik o medu (Ur.l. RS, št. 31/2004, 89/2004)) s ciljem, da bil med čim boljše kakovosti.

### **16.3 EKOLOŠKO ČEBELARSTVO IN SPLOŠNI PREVENTIVNI UKREPI**

Prisotnost varoje (*V. destructor*) vpliva na ekonomiko čebelarjenja in z destruktivnim delovanjem na čebelje družine vpliva na siromašenje genetske raznolikosti v populaciji čebel. Za obvladovanje razvoja varoj je potrebna zaščita čebeljih družin z ustreznimi sredstvi, vse bolj pa se uveljavlja uporaba organskih kislin in hlapna olja, ki na čebeljo družino delujejo spodbujevalno. V ta namen so bila na PRO sprejeta pravila enotne doktrine obvladovanja razvoja varoje v družinah. V ospredju je skrb za pridelavo čebeljih pridelkov brez zaostankov.

V okviru Rejskega programa so predvidene aktivnosti uvajanja sodobnih metod zmanjševanja razvoja varoj v čebeljih družinah, ki zagotavljajo higiensko neoporečne čebelje pridelke. S pomočjo terenske mreže svetovalcev bomo ugotavljali in spremljali stopnjo napadenosti družin z varjo, kar je predvideno tudi v postopkih testiranja matic. Na osnovi analize ugotovitev na terenu bo mogoče z ustreznimi

ukrepi preprečevati pojavljanje bolezni in posledično prekomerno propadanje čebeljih družin.

Poudarek je na varovanju biodiverzitete čebel in področje trženja genetskega materiala in čebeljih proizvodov. Izobraževanje, usposabljanje in izpopolnjevanje za naloge v čebelarstvu se izvaja v obliki strokovnih posvetov, tečajev, seminarjev, predavanj, delavnic in taborov, priprava izobraževalnega gradiva, izobraževanje čebelarjev in strokovna pomoč čebelarjem.

Cilj dejavnosti na tem področju je povečati delež čebelarstev ki uporabljajo sonaravne metode, zmanjšati možnost pojavljanja zaostankov v čebeljih pridelkih in povečati preživetje čebeljih družin.

Delovne faze programa:

- izobraževanje čebelarjev, priprava seminarjev, delavnic o čebelarjenju in preventivnih ukrepih v čebelarstvu
- spremljanje razvoja varoj v čebeljih družin v posameznih čebelarstvih in uvajanje preventivnih ukrepov
- ugotavljanje in evidentiranje rezultatov na terenu

Pričakovani rezultati izvedbe projekta bodo za čebelarske potrebe ustrezno organizirana svetovalna služba, zmanjšanje odmiranja družin in zvečanje kvalitete vzrejenega genetskega materiala.

Nosilec izvedbe je PRO, izvajalec posameznih opravil v okviru programa je DPO v sodelovanju z usposobljenimi svetovalci na terenu in čebelarskimi društvi in posameznimi čebelarji na celotnem ozemlju Republike Slovenije. Izvajalci usposabljanja so PRO, DPO, VF-NVI, čebelarska društva, združenja društev, šole v okviru javnega kmetijskega izobraževanja.

## 17 VIRI

- Gregori J., Poklukar J., Mihelič J., Kranjska čebela (*Apis mellifera carnica*) v Sloveniji. Lukovica: Čebelarska zveza Slovenije, 2003. 47 str.
- Poklukar, Janez. Vpliv izvora čebeljih matic na proizvodne lastnosti kranjske čebele (*Apis mellifera carnica*) v Sloveniji. *Journal of central european agriculture*. [Online ed.], 2001, vol. 2, no. 3/4, str. 165-172.
- Rihar J., 1967. Selekcija ekotipov kranjske čebele zaradi vzreje kvalitetnih matic. Ljubljana; RSS, str. 27.
- Rihar J., 1972. Selekcija ekotipov kranjske čebele zaradi vzreje kvalitetnih matic (*Apis mellifera carnica*) v Sloveniji. Ljubljana; RSS, str. 44.
- Ruttner F., 1988. *Biogeography and taxonomy of honeybees*. Springer – Verlag, 284 str.
- Verbič J., 1947. Vzrejajmo najboljše čebele. Čebelarska zadruga za Slovenijo, str. 181.
- Poklukar, Janez. Izboljšanje odbire čebel na proizvodne lastnosti z uporabo selekcijskega, Zbornik Biotehniške fakultete Univerze v Ljubljani, Kmetijstvo, Zootehnika, 1999, letn. 74, št. 1, str. 47-55.

## 18 PRILOGE

- Podrobnejši načrt dela na področju selekcije kranjske čebele (*Apis mellifera carnica*)
- Zgodovinski pogled na čebelarjenje s kranjsko čebelo »*Apis mellifera carnica*«
- Izvedbena pravila za kontrolo in registriranje porekel ter o postopkih in metodah za vodenje izvirne rodovniške knjige
- Strokovna pravila za označevanje čebel
- Strokovna pravila za razdelitev izvirne rodovniške knjige, če so za vpis plemenskih kranjskih čebel določeni različni pogoji ali postopki
- Pravila o načelu nediskriminacije pri načrtovanju in izvajanju rejskega programa
- seznam članov PRO v elektronski obliki
- Pravilnik o kolektivni blagovni in storitveni znamki za slovenski med vrhunske kakovosti (v elektronski obliki).

## **19 PRILOGA A: PODROBNEJŠI NAČRT DELA NA PODROČJU SELEKCIJE KRAJNSKE ČEBELE**

### **SELEKCIJA KRAJNSKE ČEBELE**

#### **Organiziranost testnih postaj**

Organizirani bosta dva tipa testne postaje:

a) testna postaja za potrebe progenega testiranja

Selekcija kranjske čebele je sestavni del Rejskega programa, ki ga izvaja DPO in je sestavni del selekcije v čebelarstvu. Za uspešno selekcijsko delo bodo v program vključena vsa odobrena vzrejališča čebeljih matic. Opravljali bomo kontrolo kakovosti zrejenih matic s pomočjo sodelovanja pri testiranju v okrog 100 čebelarstvih v Sloveniji. Čebelarstva ki bodo sodelovala v progenem testiranju matic bomo pogodbeno združili in si prizadevali za vpis testne postaje v register. V testno postajo bodo vključena predvsem prevozna čebelarstva, v celotnem področju Slovenije, razen v geografskih področjih, kjer bodo delovale testne postaje, oziroma bodo dejavnosti usmerjene v načrtno ohranjanje krajevnih različkov.

b) testna postaja za zaščito in testiranje krajevnih različkov. Pri tem bomo posebno pozornost posvetili zaščiti geografskih področij, kjer bodo delovale testne postaje za testiranje posameznih ekotipov čebel. Na teh področjih bo na priznanih vzrejališčih potekala vzreja, v čebelarstvih, ki bodo vključena v testno postajo za zaščito in testiranje krajevnih različkov, pa bo potekalo testiranje. Področja bodo zaprta za vnos čebel z drugih geografskih področij Slovenije. Determinacija ekotipov z modernejšimi metodami je v razvojni fazi.

Za namene selekcije in linijske vzreje matic bo DPO po potrebi začela izvajati osemenjevanje matic.

Pri določanju rejskega cilja zasledujemo možnost povečevanja čebelje proizvodnje, predvsem povečevanja količine pridelanega medu. Poleg povečevanja količine medu je pomembna tudi cena pridelave, ki je lahko znatno nižja, če so čebele tudi obvladljive, mirne in manj rojive. Od prej znanih selekcijskih ciljev glede proizvodnje medu in morfoloških lastnosti čebel se je selekcijski cilj v zadnjem času v državah



Evrope preusmeril na selekcijo čebel bolj odpornih na čebeljo varozo ter selekcijo čebel na mirnost.

### **Vzpodbujanje lastne vzreje**

Z namenom ohranitve genoma kranjske čebele, bomo pri vseh čebelarjih vzpodbujali vzrejo matic kranjske čebele za lastne potrebe. V teh čebelarstvih bomo čebelarje usmerjali k osnovni odbiri matic.

### **Postopek selekcije čebeljih matic v vzrejališčih**

Z rejskim programom je določena vloga delovne skupine za vzrejališča čebeljih matic pri PRO. Skupina ima vsaj tri člane; najmanj en predstavnik PRO in predstavnik DPO ter tretji član ki ga soglasno potrdita obe organizaciji. Pri delu komisije sodeluje krajevno pristojni strokovni delavec VF-NVI. Zdravstveno stanje čebeljih družin v vzrejališčih preverja Nacionalni veterinarski inštitut pri Veterinarski fakulteti Univerze v Ljubljani na osnovi »Pravilnika o izvajanju sistematičnega spremljanja stanja kužnih bolezni in cepljenj živali« ter o tem izdela ustrezne izvide.

Delovna skupina je v skladu s tem programom dolžna, da do 30. aprila v tekočem letu preveri ustreznost vzrejališč in izpolnjevanje vseh pogojev za nemoteno vzrejo matic, ter posreduje mnenje na MKGP.

Čebelarji zrejevalci lahko sproti koristijo dobljene podatke in izboljšujejo svojo populacijo čebel. Že pred začetkom zrejne sezone so dostopni podatki o predhodni čebelarstvi sezoni in kvaliteti posameznih linij.

Pred izdajo soglasja delovne skupine pri DPO bodo iz plemenske populacije izločene matice, matere hčerk z ugotovljenimi nezaželenimi lastnostmi.

### **Vsebina testiranja**

Izločene bodo matice:

- z nadpovprečno statistično značilnim izraženo agresivnostjo
- z nadpovprečno značilnim rojilnim razpoloženjem
- z nadpovprečno stopnjo napadenosti družin z varojo
- z neustreznimi morfološki znaki

Družine bodo izbrane na podlagi ovrednotenih rezultatov testiranj v okviru rejskih ciljev.

V kolikor določene matere testiranih matic ne bodo več žive, bomo na osnovi rezultatov ugotovili najboljše hčerke ter jih predlagali za plemensko zrejo v prihodnjem letu.

Vsaka matica v testiranju mora imeti na koncu testiranja znane naslednje podatke:

- morfološke karakteristike matične družine
- uspešnost sprejema
- odpornost na varozo (ocena naravnega odpada varoj),
- ocena mirnosti čebel od 1 do 4,
- rojilno razpoloženje z oceno od 1 do 4,
- proizvodnja medu v kg.

## **DELO OPAZOVALNO NAPOVEDOVALNE SLUŽBE**

V okviru programa je predvideno optimalno izkoristiti obstoječo opremo ter nuditi vsem uporabnikom storitev kvaliteten strokovni servis. Poročanje in objave so tudi v interesu boljše izkoriščenosti naravnih danosti in dvigovanju strokovnosti čebelarjev. Rezultati so pričakovani predvsem pri tržno usmerjenih čebelarjih in mlajši generaciji prevoznih čebelarjev, ki so pridobili znanja v okviru ONS.

Predvidene so tekoče zamenjave in nadomestitve terenskih poročevalcev, ter poškodovane ali amortizirane opreme. Prav tako tudi zaščita opazovalnic v območju medveda, z dodatnimi mehanskimi ščiti. Natančnejši pregled predvidenih dejavnosti in potrebnih materialnih sredstev za delovanje ONS bo opredeljen v letnih načrtih, ki bodo v skladu z usmeritvijo Rejskega programa.

V okviru rejskega programa je predvideno strokovno razvojno delo na področju gozdnega medenja in postopno uvajanje novih sodelavcev za posamezna opravila.

## **VZDRŽEVANJE OPREME POTREBNE ZA IZVAJANJE SELEKCIJE IN KONTROLE TER ZBIRANJE MATIC ZA PROGENO TESTIRANJE**

Za potrebe testiranja matic je potrebno zagotavljati ustrezen fond matic - do 1.500. Ureditev in posodobitev razvojnega laboratorija ter opreme za razvojno raziskovalno in strokovno delo. Z nabavo ustrezne čebelarstva raziskovalne infrastrukture se bo povečala možnost pridobivanja različnih projektov na področju delovanja rejske organizacije.

V okviru dejavnosti bosta PRO in DPO vzajemno sodelovali pri posodabljanju opreme in sredstev za delovanje razvojnega laboratorija za potrebe aplikativnih projektov za namene izboljšanja dela na področju selekcije in v čebelarstvu. Iz sredstev strokovne naloge bosta sodelujoča partnerja v ta namen zagotovila ustrezna sredstva za potrebe izobraževanja, nakupa didaktične opreme in mednarodnega sodelovanja. Podrobneje bo to opredeljeval letni finančni in izvedbeni načrt vključenega v rejski program.

## **MEDNARODNO SODELOVANJE IN IZVAJANJE RAZVOJNIH PROJEKTOV**

V okviru izvajanja rejskega programa bo DPO sodelovala s tujimi raziskovalnimi, strokovnimi in izobraževalnimi ustanovami in preverjala ter razvijala in posodabljala vse uporabljene metode dela. Poleg tega se bodo predstavniki DPO tudi v mednarodnem merilu predstavljali rezultate strokovnega dela.

## **IZOBRAŽEVANJE IN USPOSABLJANJE NOVIH ZREJEVALCEV MATIC**

Glede na interes med čebelarji za vzrejo matic in glede na zelo povečano povpraševanje po slovenskih maticah v tujini ter možnostih trženja z genetskim materialom bo potrebno v prihodnjem obdobju poleg povečanja števila vzrejevalcev potrebno dvigniti tudi kvaliteto dela v vzrejališčih.

V sodelovanju s čebelarskimi društvi bo DPO razpisala ustrezne izobraževalne tečaje, ki bodo zaključeni s preverjanjem znanja. Tečaji bodo obsegali teoretični in praktični del. Izveden bo glede na potrebe in interes čebelarjev v posameznih področjih Slovenije. V okviru programa bo čebelarjem zagotovljena organizacija in izvedba ustreznega izpopolnjevanja.

## DOVOZ ČEBEL IZ TUJINE

Pri dovozu čebel na pašo iz tujine bomo s ciljem izvajanja Rejskega programa izvajali naslednje dodatne ukrepe:

- vlagatelj, to je lastnik čebel, ki namerava začasno pripeljati čebele v Slovenijo, mora oddati v skladu z veljavnim pašnim redom upravitelju pasišča vlogo,
- k vlogi mora priložiti dokazilo pristojne rejske organizacije v čebelarstvu, oziroma druge pristojne institucije za selekcijo čebel, da bodo pripeljane čebele kranjske pasme
- vlagatelj mora dopustiti kontrolo pasemskega stanja čebel s strani upravitelja pasišča in pooblaščenega predstavnika rejske organizacije.
- Če lastnik čebel izven Republike Slovenije izpolnjuje vse predpisane pogoje in predloži potrdilo o ustreznem zdravstvenem stanju čebel, lahko začasno pripelje čebele na čebeljo pašo. Upravitelj pasišča je dolžan v roku treh dni pisno poročati o dogodku na sedež rejske organizacije.
- V primeru suma nepravilnosti je rejska organizacija dolžna, da preveri stanje na terenu. Če ugotovi nepravilnosti ali pomanjkljivosti, se morajo te takoj odpraviti, sicer mora kmetijska inšpekcija pravočasno ukrepati v skladu z zakonskimi pooblastili. Neustrezne čebele se morajo odstraniti v najkrajšem možnem času izven območja republike Slovenije oz. reje kranjske čebele.
- Rejska organizacija je v primeru dokazanih in izvršenih nepravilnosti dolžna pregledati okoliške čebelnjake in ugotoviti morebitne spremembe v okoliških čebelarstvih. V primeru dodatne hibridizacije čebel se predpiše načrtna zamenjava spornih matic

V okolico odobrenega vzrejališča čebeljih matic in v področje testne postaje dovoz čebel iz tujine ni dovoljen.

## **ORGANIZIRANJE REJSKE ORGANIZACIJE**

### **Pogoji za sodelovanje in uporabo storitev rejskega programa**

Pogoji za sodelovanje in uporabo storitev rejskega programa so opisani v Prilogi F: Pravila o načelu nediskriminacije pri načrtovanju in izvajanju rejskega programa.

## **Organizacijska oblika rejske organizacije v čebelarstvu**

Čebelarstva zveza Slovenije (v nadaljevanju PRO)– Izpis iz Poslovnega registra Slovenije

### **Naslov poslovnega subjekta**

polno ime: ČEBELARSKA ZVEZA SLOVENIJE

naslov: BRDO PRI LUKOVICI 8

naselje: BRDO PRI LUKOVICI

pošta: 1225 LUKOVICA

občina: LUKOVICA

regija: OSREDNJESLOVENSKA

telefon/e-pošta/telex: 01 729 61 00 (Telefon) 01 729 61 32 (Telefaks)  
barbara.zajc@cebelarska-zveza-slo.si

### **Identifikacijski podatki**

matična številka: 5141729

davčna številka: 81079435

transakcijski računi: 18300-0013332037

### **Podatki o ustanovitvi**

datum vpisa pri registrskem organu: 30.09.1976

registrski organ: Upravna enota Domžale

zaporedna številka vpisa: 364

poreklo ustanovitvenega kapitala: Domači kapital

zakoniti zastopniki: PETERLE LOJZE

### **Organizacijska oblika/dejavnost**

pravnoorganizacijska oblika: Društvo, zveza društev

sektorska pripadnost (SKIS): S.15000 (Neprofitni izv. storitev gospodinjstvom)

### **SESTAVA SVETA PRIZNANE REJSKE ORGANIZACIJE V ČEBELARSTVU**

- g. Alojz Peterle, predsednik ČZS
- dr. Stanko Kapun, univ. dipl. ing. agr., predsednik sveta PRO, vzrejevalec matic
- prof. dr. Aleš Gregorc, dr.vet.med., strokovni vodja DPO
- mag. Franc Javornik, dr.vet.med., PRO, predsednik komisije za odobritev vzrejališč čebeljih matic, čebelar
- dr. Drago Babnik, univ. dipl. ing. zoot., predstavnik DPO,
- g. Vladimir Tumpej, univ. dipl.ing. agr., čebelar
- g. Janez Gregori, univ.dipl. biol., čebelar
- g. Avgust Gril, univ. dipl.ing. agr. čebelar

Svet PRO se bo dopolnil s predstavniki testnih postaj, ko bodo te ustanovljene. Z izjemo dr. Draga Babnika so vsi člani sveta PRO čebelarji.

### **Trajanje mandata sveta PRO in sistem notranje kontrole**

Trajanje mandata sveta PRO je štiri leta. Svet PRO je organ ČZS, katerega delo nadzorujeta upravni in nadzorni odbor Čebelarske zveze Slovenije.

PRO sodeluje z drugo priznano organizacijo v čebelarstvu (v nadaljevanju DPO), ki je Kmetijski inštitut Slovenije.

### **Pristojnosti PRO (skladno s priznanjem PRO v letu 2004)**

1. priprava in izvajanje rejskega programa in vodenje izvornih rodovniških knjig za kranjsko čebelo;
2. spremljanje, merjenje in preizkušanje proizvodnih lastnosti čebel;
3. vrednotenje ter interpretacija rezultatov in napovedovanje genetskih vrednosti;

4. vodenje izvorne rodovniške knjige za plemenske kranjske čebele;
5. zagotavljanje zadostnega števila plemenskih čebeljih družin;
6. izvajanje dobre čebelarke prakse.

### **Pristojnosti DPO (skladno s priznanjem v letu 2004)**

1. izvajanje odbire čebel oziroma izdajanje strokovnega mnenja o izboru matičarjev in trotarjev v tekočem letu na vzrejališčih čebeljih matic;
2. izvajanje molekularnih genetskih testov čebel;
3. izvajanje analiz morfoloških lastnosti čebel;
4. meritve proizvodnih lastnosti;
5. vodenje preizkusov v pogojih reje;
6. laboratorijski preizkusi;
7. vodenje podatkovnih zbirk;
8. spremljanje proizvodnosti čebeljih družin;
9. vrednotenje genetskih vrednosti;
10. obdelava podatkov in interpretacija rezultatov;
11. razvoj in vzdrževanje enotnega informacijskega sistema v čebelarstvu;
12. razvoj preizkusov in metod za izvajanje rejskega programa;
13. izdajanje predpisanih zootehniških dokumentov;
14. vodenje dela opazovalno napovedovalne službe medenja;
15. koordinacija dela pri pripravi pašnih redov v čebelarstvu;
16. izvajanje drugih nalog za potrebe rejskega programa, ki izhajajo iz zakona, na celotnem območju Republike Slovenije in zajemajo sledeče vsebine:

### **VELIKOST POPULACIJE**

Velikost populacije kranjske čebele opredeljujejo vse čebelje družine vključene v rejski program. V rejsko organizacijo je vključenih 90.500 čebeljih družin kranjske čebele, ki so locirane pri 3950 rejcih. Velikost populacija čebeljih družin ki so vključene v program zagotavljajo izvedbo rejskega programa. Poleg tega so izpolnjeni pogoji za ustanovitev Priznane rejske organizacije, saj je v program skladno z 8. členom Pravilnika o pogojih za priznanje rejskih organizacij, ki vodijo ali ustanavljajo izvorno rodovniško knjigo za plemenske kranjske čebele (Ur.l. RS, št. 94/2003) vključeno več od 50 plemenskih čebeljih družin. V območju Slovenije je na osnovi zakona o živinoreji dopustna le reja kranjske čebele.



**Odobrena vzrejališča v letu 2005**

Avgust Bučar	Bratov Učakar 100	1000 Ljubljana
Ladislav Vozelj	Dragovšek 18	1275 Šmartno pri Litiji
Ivan Dremelj	Dragovšek 13	1275 Šmartno pri Litiji
Janez Dremelj	Dragovšek 13	1275 Šmartno pri Litiji
Darko Grm	Hude Ravne 1	1273 Dole pri Litiji
Henrik Zaletelj	Fužina 59	1303 Zagradec
Jože Sever	Semič 7c	8333 Semič
Janez Kropivšek	Jeronim 32	3305 Vransko
Viktor Gaber	Novačanova 3	3202 Ljubečna
Julij Pokorni	Gačnik 3	2211 Pesnica
Janko Pislak	Apače 303	2325 Kidričevo
Marko Debevec	Čuža 7	1360 Vrhnika
Vzrejališče Bukovšek Vodja: Miha Bukovšek Vodja: Janko Bukovšek	Golo Brdo 19 Golo Brdo 19	1215 Medvode 1215 Medvode
Gregor Mlakar	Cankarjeva c. 18	1240 Kamnik
Franc Šolar	Podnart 12	4244 Podnart
Janez Luznar	Begunje na Gorenjskem 170	4275 Begunje na Gorenjskem
Izobraževalno vzrejni center Zelenica Vodja: Ciril Jalen Sodelavec: Brane Kozinc	Rodine 18 Hraše 1a	42744274 Žirovnica 4248 Lesce
Plemenilna postaja Kranjska čebela Završnica Vodja: Darko Magdič Sodelavec: Brane Kozinc Sodelavec: Boštjan Noč Sodelavec: Anton Noč	Rožna dolina 40 Hraše 1a Selo 42 Selo 42	4248 Lesce 4248 Lesce 4274 Žirovnica 4274 Žirovnica
Jože Jakšič	Kapca, Glavna ulica 21	9220 Lendava
Bojan Donko	Dolga vas, Glavna ulica 94	9220 Lendava
Jožica in Jožef Tratnjek	Žižki 93	9232 Črenšovci
Milena Kavaš	Ribiška 8	9233 Odranci
Jože Herbaj	Nedeljica 29	9224 Turnišče
Čebelarstvo Kapun	Mirna 14	9000 Murska Sobota

Zoltan Kelemen	Križevci 7	9206 Križevci v Prekmurju
Danilo Bedek	Moščanci 21	9202 Mačkovci
Ervin Ficko	Mlajtinci 37 a	9226 Moravske toplice
Jože Andrejč	Murski Petrovci 1a	9251 Tišina
Stanislav Čiček	Ivanci 39	9222 Bogojina
Mirko Jurinec	Ključarevci 74	9242 Križevci
Vasja Jug	Grant 1e	5242 Grahovo ob Bači
Čebelarstvo Lucka	Sužid 41	5222 Kobarid

**POIMENSKI SEZNAM ZAPOSLENIH V PRO**

<b>Z.Š.</b>	<b>Ime in priimek</b>	<b>IZO</b>	<b>Delovno mesto, funkcija</b>	<b>DI let</b>	<b>Področje dela, ki ga pretežno opravlja</b>
1.	Pavel Zdešar	V	vodja ONS, čebelar, čebelarski demonstrator, predavatelj	30	Vodenje opazovano napovedovalne službe medenja
2.	Barbara Zajc	V	Ekonomski tehnik, poslovna sekretarka, vodenje knjig in evidenc	5	Finančna in administrativna dela za potrebe PRO
3.	Janez Mihelič	VII	Profesor biologije, urednik Slovenskega čebelarja	32	Izobraževanje in usposabljanje
4.	Anton Tomec	VI	Organizacijski vodja, tajnik	23	Organizacijska dela

## POIMENSKI SEZNAM ZAPOSLENIH V DPO

Področje izvajanja rejskega programa v čebelarstvu s specifikacijo strokovne izobrazbe tehničnega znanja in izkušenj.

Seznam zaposlenih raziskovalcev in tehničnih sodelavcev na Oddelku za živinorejo Kmetijskega inštituta Slovenije kot DPO, ki izvaja posamezne naloge, oziroma sodelujejo pri izvedbi Rejskega programa v čebelarstvu.

Preglednica 1: Seznam zaposlenih na Oddelku za živinorejo, zahtevana izobrazba (**IZO**), sistematizacija po delovnih mestih, njihove delavne izkušnje (**DI**) in kratek opis področja dela, ki ga pretežno opravlja

	Ime in priimek	IZO	Delovno mesto; funkcija	DI (let)	Področje dela, ki ga pretežno opravlja
	<b><i>Raziskovalci</i></b>				
1	Prof. dr. Aleš GREGORC	VII-IX	vodja strokovnih nalog v čebelarstvu	20	Raziskovalno delo v čebelarstvu, vodenje strokovnih del, pedagoško delo
2	dr. Drago BABNIK	VII-IX	Raziskovalec; Predstojnik oddelka za živinorejo	19	Raziskovalno delo na področju prehrane živali, kakovosti krme, živil in živalskih proizvodov
3	mag. Janez JERETINA	VII-IX	Vodja razvoja informacijskega sistema	12	Razvoj informacijskih sistemov v živinoreji
4	Tomaž PERPAR, univ.dipl.inž.zoot.	VII-IX	Vodja govedorejske službe Slovenije	14	Raziskovalno in strokovno delo v govedoreji, usklajevanje in vodenje strokovnih nalog v govedoreji
5	Peter PODGORŠEK univ.dipl.inž.zoot.	VII-IX	Vodja selekcije	8	Raziskovalno in strokovno delo v govedoreji, informacijski sistemi v živinoreji
6	Vesna LOKAR univ.dipl.inž.kmet	VII-IX	Strokovna sodelavka	15	Vzreja matic, osemenjevanje

	<b>Tehnični sodelavci</b>				
7	Marjan KOKALJ	V-VI	Tehnični sodelavec	15	Tehnična opravila pri izvajanju rejskega programa v čebelarstvu
8	Boris IVANOVIČ	V-VI	Super kontrolor	1	Nadzor osnovne kontrole in nadkontrole, programiranje, informacijski sistemi v živinoreji
9	Irena PODGORŠEK	V-VI	Tehnična sodelavka-tajnica	15	Strokovno delo v govedoreji, vnos podatkov, arhiviranje dokumentov, kontrola dokumentov, tajniška dela...

Preglednica 2: Seznam odgovornih strokovnih vodij laboratorijev, ki so usposobljeni in opremljeni za opravljanje specialnih del s področja nekaterih opravil pri strokovnih nalogah v čebelarstvu oziroma nalog opredeljenih v rejskem programu.

	<b>Ime in priimek</b>	<b>IZO</b>	<b>Delovno mesto; funkcija</b>	<b>DI (let)</b>	<b>Področje dela, ki ga pretežno opravlja</b>
1	mag. Veronika KMECL	VII-IX	Analitik-raziskovalec	9	Analize medu, analize mineralnega in organskega dušika
2.	Dr. Vladimir Meglič	VII-IX	Predstojnik oddelka za poljedelstvo	20	molekularne analize čebel

## 20 PRILOGA B: ZGODOVINSKI POGLED NA ČEBELARJENJE S KRANJSKO ČEBELO »*APIS MELLIFERA CARNICA*«

Kranjska čebela (*Apis mellifera carnica*) je bila domnevno čebela, s katero so čebelarili naši predniki po prihodu na današnje ozemlje. Bili so uspešni in pridelali več medu, kot so ga potrebovali, zato so z njim začeli trgovati. S čebelarstvom se je kasneje pečala predvsem duhovščina, učitelji in kmečki živelj; h gospodarskemu poslojju in vrtu je sodil tudi manjši čebelnjak. O zakoreninjenosti te dejavnosti pri naših ljudeh pričajo starejši pisci, med prvimi je bil J. V. Valvasor (1641-1693), ki je o čebelah in čebelarjenju pisal v svoji znameniti Slavi vojvodine Kranjske (Die Ehre des Hertzogthums Krain), 1689.

Med našimi čebelarji so bili posamezniki, ki so se še posebno trudili za napredek svoje dejavnosti. Pravi mecen in velečebelar v 18. stol. je bil Peter Pavel Glavar (1721-1784), ki je za napredek čebelarstva žrtvoval veliko osebnih naporov in denarja. Leta 1768 je dunajska vlada poslala vsem kmetijskim družbam v presojo Predlog za izboljšanje čebelarstva v c. kr. dednih deželah. Glavar je na Predlog obširno odgovoril in v svojem odgovoru prvi med Slovenci prikazal način čebelarjenja in čebelarske razmere pri nas. Predlagal je ustanovitev čebelarskih šol, izdajo ustreznih predpisov za napredek čebelarstva in pozval k pisanju prepotrebni učbenikov v domačem jeziku. Vendar je samo P. P. Glavar v letih 1776 do 1778 napisal učbenik v slovenskem jeziku. V njegovem času je živel čebelar, katerega vpliv je segel tudi daleč čez meje Kranjske. To je bil v Breznici na Gorenjskem rojeni Anton Janša (1734-1773), ki je na ukaz cesarice Marije Terezije postal prvi učitelj čebelarstva na avstrijskem dvoru. Kljub temu, da je umrl star komaj 39 let, je s svojim učenjem in znanjem pustil globoko sled. Napisal je Razpravo o rojenju čebel (Abhandlung vom Schwärmen der Bienen, 1771) ter zapustil rokopis Popolni nauk o čebelarstvu (Vollständige Lehre von der Bienenzucht), ki je izšel šele po njegovi smrti leta 1775.

Prvi, ki je ponesel v tujino vest o kranjski čebeli, je bil Filip Rothschütz, oče kasneje slavnega čebelarja in trgovca Emila Rothschütza (1836-1909; poznan tudi pod imeni Ravenegg in Rožič) iz Podsmreke pri Višnji Gori. Leta 1857. je v reviji Bienenzeitung iz Eichstedta priobčil članek "Aus Unterkrain", "Z Dolenjske", kjer govori o tamkajšnji čebeli in jo imenuje "krainische" torej "kranjska". Čebelarji po Evropi so se začeli živo zanimati za to čebelo in po prvih uspehih so Rothschütza dobredno zasuli z naročili. Ustanovil je trgovsko čebelarsko središče v Podsmreki pri Višnji Gori. Že v prvih treh letih svojega obstoja je razposlalo po vsem svetu vsaj 3000 družin in matic.

Vsega je razposlalo nad 100.000 panjev s čebelami. Osnova za tako uspešno trgovanje je bil panj kranjič, ki je bil preprost, primeren za zlaganje v skladovnice in za prevažanje.

Za čebele s Kranjskega so se začeli zanimati tudi tuji strokovnjaki, ki so se posvečali sistematiki čebel. Tako je Pollmann leta 1879 izdal knjižico "Vrednost različnih čebeljih pasem in njihovih varietet, določena po presoji uglednih čebelarjev" (Wert der verschiedenen Bienenrassen und deren Varietäten, bestimmt durch Urteile namhafter Bienenzüchter). V njej med drugimi obravnava tudi kranjsko čebelo in jo prvič imenuje z znanstvenim imenom *Apis mellifica carnica* in z nemškim die krainische Biene in die krainer Biene. Pri njeni predstavitvi navaja različne sodobne čebelarstva strokovnjake in njihovo mnenje o njej. Le-to je skoraj brez izjeme pohvalno. Sam ugotavlja, da najlepše kranjice dobavlja baron von Rothschütz.

Rothschütz je bil prvi izvoznik kranjske čebele in kmalu so mu sledili mnogi drugi. Med njimi je bil prav gotovo največji in najbolj prodoren Mihael Ambrožič (1846-1904) iz Mojstrane, ki je trgovino s kranjskimi čebelami zastavil zelo širokopotezno. Izvažal jih je praktično po vsem svetu, eno pošiljko je poslal celo v Vladivostok. Od leta 1872 do 1904 je razposlal blizu 40.000 panjev čebel, po nekaterih podatkih pa celo 74.343 kranjičev in matic. Kasneje je postal naš glavni vzrejevalec in trgovec s kranjskimi čebelami Jan Strgar (1881 - 1955) iz Bitenj. Poleg teh je bilo še mnogo drugih čebelarjev trgovcev, leta 1906. jih je bilo 21 samo na Kranjskem. V obdobju od leta 1858 do konca prve svetovne vojne je dokumentiran izvoz za najmanj 170.000 čebeljih rojev, po nekaterih ocenah pa je število preseglo vrednost 500.000.

Za promocijo kranjske čebele je bilo pomembno tudi glasilo Slovenska čebela, ki je začelo izhajati leta 1873. Vzporedno je izhajalo tudi glasilo v nemščini, Die Krainer Biene, ki ga je urejal sam Rothschütz. Pomembno poslanstvo opravlja tudi mesečnik Slovenski čebelar, ki je zakorakal že v 107. leto svojega izhajanja. Iz obsežnega našega novejšega slovstva posvečenega kranjski čebeli, izdvojimo dve knjigi: Josipa Verbiča Vzrejajmo najboljše čebele, 1947, ter Jožeta Riharja Vzrejajmo boljše čebele, 1972.

Od sredine 19. stoletja je bilo zelo donosno čebelariti na roje. Poleg medu je čebelar takrat lepo zaslužil tudi z roji. Poudariti moramo, da so takrat pospeševali rojivost čebel, saj so želeli dobiti čim več družin, ki so jih nato odpeljali na glavno pašo, na ajdo, ki zacveti šele avgusta.

Po prvi svetovni vojni je trgovina s čebelami skoraj izginila. Uvedba novih večjih listovnih panjev je omogočila večje pridelke medu od čebelarjenja v kranjičih. Naenkrat je postalo rojenje nezaželena lastnost. Sledilo je več poskusov čebelarjev, da bi se organizirali in po številnih tujih zgledih vodili odbiro čebel v okviru čebelarstva zveze. Pri tem je še posebno izstopal Anton Žnideršič. Druga svetovna vojna je ustavila v začetku obetavna prizadevanja. Po drugi svetovni vojni pa so nekateri velikopotezni projekti s čebelarstvom klavrno propadli, poskus kolektivizacije ni bil uspešen, tudi poskus enotne odbire kranjske čebele v okviru čebelarstva organizacije se ni obnesel kljub večkratnemu začetku. Zasledimo več poskusov oživitve načrtne vzreje matic, predvsem od leta 1979 dalje. V letu 1984 je bila ustanovljena republiška služba za selekcijo kranjske čebele pri Kmetijskem inštitutu Slovenije, ki deluje še sedaj. Ministrstvo za kmetijstvo, gozdarstvo in prehrano že dolga leta finančno podpira projekte vezane na selekcijo kranjske čebele. Tako je v večjem delu Slovenije z ustreznimi strokovnimi ukrepi uspelo do danes obdržati avtohtono populacijo kranjske čebele.



## **21 PRILOGA C: IZVEDBENA PRAVILA ZA KONTROLO IN REGISTRIRANJE POREKEL TER O POSTOPKIH IN METODAH ZA VODENJE IZVORNE RODOVNIŠKE KNJIGE**

Upravni odbor Čebelarstva zveze Slovenije na svoji 1. pisni seji, dne 19.02.2004, sprejema na podlagi 7. člena Pravilnika o pogojih za priznavanje rejskih organizacij, ki vodijo ali ustanavljajo izvorno rodovniško knjigo za plemenske kranjske čebele (Ur. L. 94/03) in na podlagi prvega odstavka 11. člena Pravilnika o pogojih za odobritev vzrejališč čebeljih matic, testnih postaj in priznanje drugih organizacij v čebelarstvu ter o pogojih glede reje in prometa s čebeljim plemenskim materialom (Ur. L. 125/03) naslednja

### **Izvedbena pravila za kontrolo in registriranje porekel ter o postopkih in metodah za vodenje izvorne rodovniške knjige**

#### 1. člen

(vodenje izvorne rodovniške knjige)

(1) Izvorno rodovniško knjigo vodi priznana rejska organizacija, ki tudi zagotovi vso potrebno programsko opremo. Za pravilno vodenje knjige odgovarja vodja priznane rejske organizacije, za izvajanje posameznih opravil pri vnosu podatkov se lahko vključijo tudi druge osebe, vendar pod pogojem, da si pridobijo pisno soglasje vodje priznane rejske organizacije.

(2) Druge osebe prejšnjega odstavka so lahko strokovni sodelavci pri priznani rejski organizaciji, strokovni sodelavci pri drugi priznani rejski organizaciji in vodje testnih postaj.

(3) Osnovni dokument za vpis matic v izvorno rodovniško knjigo je original Knjige obvezne evidence podatkov na odobrenih vzrejališčih čebeljih matic za vpis v izvorno rodovniško knjigo za plemenske kranjske čebele (v nadaljevanju Evidence matic). Obrazec se lahko vodi klasično z ročnim vpisom v klasično knjigo, elektronsko z računalniškim vpisom v elektronsko knjigo na računalniku OV ali pa z računalniškim vpisom neposredno v centralno bazo podatkov Evidence matic pri Priznani rejski organizaciji preko interneta. V primeru elektronskega vodenja se izvaja prenos iz baze Evidence matic v bazo Izvorne rodovniške knjige v skladu s potrjenim rejskim programom..

## 2. člen

(prva dodelitev izvornih rodovniških števil v OV)

Vodja priznane rejske organizacije je dolžan na poziv čebelarja pred vsako oddajo vloge za odobritev vzrejališča čebeljih matic pregledati ažurnost stanja vodenja zootehniške dokumentacije na vzrejališču in v izvorno rodovniško knjigo vpisati vse tiste matice na vzrejališču, ki na datum pregleda še niso vpisane. Vpis je možen pod pogojem, da čebelje družine ustrezajo zootehniškim kriterijem za plemensko kranjsko čebelo.

## 3. člen

(postopek ročnega vodenja Evidence matic)

(1) Odobreno vzrejališče matic kranjske čebele (v nadaljevanju OV) obvesti priznana rejska organizacija o predvidenem številu vzrejenih matic v tekočem letu do prvega aprila.

(2) Priznana rejska organizacija dodeli OV pripadajoče število tiskovin in kontigent rodovniških števil. Te prevzame vzrejevalec osebno, oziroma s priporočeno pošto. Strošek obrazcev krije vzrejevalec matic.

(3) Če OV med letom preseže predvideno število vzrejenih matic, lahko naknadno zaprosi za dodatne rodovniške številke, vendar pred oddajo matic v promet. S tem se zagotovi neponovljivost rodovniških števil.

(4) Vzrejevalec je dolžan sproti izpolnjevati Evidence matic in z izpolnjenimi originali opremiti vse matice oddane v promet. V evidence matic vpisuje vse rubrike. V kolikor niso znane rodovniške številke trotarjev, se rubrika označi z znakom » - «. V kolikor naslov kupca ni poznan, označi rubriko naslova kupca kot »neznan«.

(5) Vzrejevalec je dolžan izročiti drugo kopijo Evidence matic priznani rejski organizaciji do 30. oktobra v tekočem letu. Priznana rejska organizacija vnese podatke iz kopij ročno vodene Evidence matic v elektronsko obliko do 30. novembra v tekočem letu.

(6) Priznana rejska organizacija je dolžna posredovati podatke iz Evidence matic odobrenim testnim postajam z območja njihovega delovanja do 30. novembra v tekočem letu

#### 4. člen

(postopek računalniškega vodenja Evidence matic na računalniku OV)

(1) V kolikor se vzrejevalec matic odloči za računalniško vodenje Evidence matic, se mora opremiti z računalniško opremo (računalnik in tiskalnik) in pridobiti možnost priklopa na internet.

(2) Druga priznana rejska organizacija pripravi ustrezen program za računalniški vpis v Evidenco matic. Vodja priznane rejske organizacije pripravi posamezne aplikacije programa za točno določeno OV. Pripravljene aplikacije programa se namestijo direktno na računalnike uporabnikov. Priznana rejska organizacija mora zagotoviti redno servisiranje programske opreme. Stroške delovanja programske opreme v celoti krije Priznana rejska organizacija.

(3) Vzrejevalec je dolžan pred vsako oddajo matic v promet izpolniti ustrezna okenca na računalniškem vpisnem obrazcu in natisniti dva izvoda Evidence matic. En podpisan izvod priloži maticam oddanim v promet, drugi izvod obdrži v arhivu.

(4) Predstavniki priznane rejske organizacije obišče vsa OV z računalniškim vodenjem Evidence matic do 30. oktobra v tekočem letu in iz računalnika prekopira datoteko z zapisi podeljenih izvornih rodovniških števil.

(5) Priznana rejska organizacija prenese podatke iz prejšnjega odstavka v centralno bazo Izvorne rodovniške knjige do 30. novembra v tekočem letu.

(6) Priznana rejska organizacija je dolžna posredovati podatke iz Evidence matic odobrenim testnim postajam z območja njihovega delovanja do 30. novembra v tekočem letu.

#### 5. člen

(postopek računalniškega vodenja Evidence matic z neposredno povezavo na računalnik priznane rejske organizacije)

(1) Glede na neposredno računalniško povezavo OV s centralno Evidenco matic pri priznani rejski organizaciji se postopek izdaje Evidence matic vodi enako kot pri postopku predpisanem s 4. členom tega pravilnika, razen da se izpustita določili v 4. in 5. odstavku istega člena.

(2) Neposreden vpis v centralno evidenco je mogoč od leta 2005 dalje.

## 6. člen

(vpis podatkov v izvorno rodovniške knjige na testnih postajah)

(1) Vodja testne postaje ima pravico vpogleda v centralno izvorno rodovniško knjigo. Na osnovi podatkov lahko preverja stanje na terenu.

(2) Vodja testne postaje lahko za preverjanje stanja na terenu imenuje strokovno čebelarstvo skupino, ki je usposobljena za oceno primernosti posameznih čebeljih družin predpisanim zootehničkim standardom v skladu z veljavnim potrjenim rejskim programom. Člani strokovne skupine morajo imeti pridobljeno nacionalno poklicno kvalifikacijo čebelar/čebelarka in dodatno opravljeni tečaj za vzrejo in selekcijo matic.

(3) Strokovna skupina iz prejšnjega odstavka preverja morfološke znake čebeljih družin na terenu in posreduje vodji testne postaje vse potrebne podatke za naknadni vpis matic v Evidenco matic. Vpisujejo se lahko le tiste matice, ki ustrezajo zootehničkim standardom za plemensko kranjsko čebelo (4. in 7. člen Pravilnika o zootehniških standardih, Ur. L. 94/03). Zootehniški standardi so lahko dodatno zaostreni v skladu s potrjenim rejskim programom.

(4) Vodja testne postaje naknadno vpisuje matice v Evidenco matic po istem postopku, kot je predviden v 5. členu tega pravilnika.

## 7. člen

(veljavnost izvedbenih pravil)

Izvedbena pravila začnejo veljati po sprejemu na Upravnem odboru Čebelarstva zveze Slovenije.

Brdo, 19. 02. 2004.

Lojze Peterle

Predsednik

## 22 PRILOGA D: STROKOVNA PRAVILA ZA OZNAČEVANJE ČEBEL

Upravni odbor Čebelarstva zveze Slovenije na svoji 1. pisni seji, dne 19.9.2004, sprejema na podlagi 10. člena Pravilnika o pogojih za priznavanje rejskih organizacij, ki vodijo ali ustanavljajo izvorno rodovniško knjigo za plemenske kranjske čebele (Ur. L. 94/03) in na osnovi Pravilnika o označevanju čebel (Ur. L. 94/03) naslednja

### Strokovna pravila za označevanje čebel

#### 1. člen (vsebina)

S temi strokovnimi pravili se ureja izvajanje Pravilnika o označevanju čebel (v nadaljevanju: Pravilnika).

#### 2. člen (izvajalci)

Ukrepe na osnovi Pravilnika izvajajo pooblaščen osebe v čebelarstvih, vključenih v Čebelarstvo zvezo Slovenije, ki kandidira za pridobitev statusa priznane rejske organizacije v čebelarstvu. Izvajalci ukrepov so lahko tudi strokovni sodelavci Nacionalnega veterinarskega inštituta pri Veterinarski fakulteti Univerze v Ljubljani.

#### 3. člen (pooblaščen osebe za izvajanje ukrepov)

Osebe za izvajanje ukrepov na osnovi Pravilnika se morajo strokovno usposobiti za delo na enodnevem tečaju, ki se organizira najmanj enkrat letno na sedežu Priznane rejske organizacije. Za organizacijo vsakoletnega tečaja je zadolžen Vodja priznane rejske organizacije. Stroške tečaja krije priznana rejska organizacija na osnovi potrjenega rejskega programa.

#### 4. člen (kritje stroškov)

Stroške dela izvajalcev iz drugega člena sofinancira Priznana rejska organizacija v skladu s potrjenim rejskim programom oziroma si pridobi projektno financiranje naloge.

#### 5. člen (veljavnost strokovnih pravil)

Ta strokovna pravila začnejo veljati po sprejemu na Upravnem odboru Čebelarstva

zveze Slovenije.

Brdo, 19.02.2004.

Lojze Peterle

Predsednik

## **23 PRILOGA E:**

### **STROKOVNA PRAVILA ZA RAZDELITEV IZVORNE RODOVNIŠKE KNJIGE, ČE SO ZA VPIS PLEMENSKIH KRANJSKIH ČEBEL DOLOČENI RAZLIČNI POGOJI ALI POSTOPKI**

Upravni odbor Čebelarstva zveze Slovenije na svoji 1. pisni seji, dne 19.02.2004, sprejema na podlagi 10. člena Pravilnika o pogojih za priznavanje rejskih organizacij, ki vodijo ali ustanavljajo izvorno rodovniško knjigo za plemenske kranjske čebele (Ur. L. 94/03) in na osnovi 5., 6. in 7. člena Pravilnika o zootehniških standardih za plemensko kranjsko čebelo (Ur. L. 94/03) (v nadaljevanju: Pravilnik ZoP) naslednja

#### **Strokovna pravila za razdelitev izvorne rodovniške knjige, če so za vpis plemenskih kranjskih čebel določeni različni pogoji ali postopki**

##### **1. člen**

(vsebina strokovnih pravil)

S temi strokovnimi pravili so predvidene občine, kjer je možno vpisati matice v poseben razdelek dodatnega dela rodovniške knjige v skladu s tretjim odstavkom 7. člena Pravilnika ZoP. Osnova za vpis čebel je zadnji podatek lokaciji čebel iz Poročila o označitvi čebelnjaka (Pravilnik o označevanju čebel, Ur. L. 94/03)

##### **2. člen**

(občine)

V poseben razdelek dodatnega dela rodovniške knjige se lahko vpišejo čebele v naslednjih občinah: Ajdovščina, Bovec, Brda, Cerklje, Idrija, Kanal, Kobarid, Miren-Kostanjevica, Nova Gorica, Šempeter-Vrtojba, Tolmin, Vipava, Divača, Hrpelje-Kozina, Komen, Koper, Izola, Piran, Sežana, Ilirska Bistrica, Pivka, Postojna, Črnomelj, Kostel, Metlika, Mirna peč, Novo mesto, Semič in Šentjernej.

##### **3. člen**

(ostale občine)

V vseh občinah, ki niso naštet v 2. členu tega pravilnika se čebele vpisujejo izključno v glavni razdelek izvorne rodovniške knjige. V glavni razdelek se lahko vključijo tudi čebele iz posameznih občin v 2. členu, v kolikor to pisno dovoli Vodja rejske organizacije.

##### **4. člen**

(veljavnost strokovnih pravil)

Ta strokovna pravila začnejo veljati po sprejemu na Upravnem odboru Čebelarske zveze Slovenije.

Brdo, 19.02.2004.

Lojze Peterle

Predsednik



## **24 PRILOGA F: PRAVILA O NAČELU NEDISKRIMINACIJE PRI NAČRTOVANJU IN IZVAJANJU REJSKEGA PROGRAMA**

Upravni odbor Čebelarske zveze Slovenije na svoji 1. pisni seji, dne 19.02.2004, sprejema na podlagi 11. člena Pravilnika o pogojih za priznavanje rejskih organizacij, ki vodijo ali ustanavljajo izvorno rodovniško knjigo za plemenske kranjske čebele (Ur. L. 94/03) naslednja

### **Pravila o načelu nediskriminacije pri načrtovanju in izvajanju rejskega programa**

#### **1. člen**

(vsebina pravila o načelu nediskriminacije)

S temi pravili se ureja razmerje med Čebelarsko zvezo Slovenije kot rejsko organizacijo v čebelarstvu in med vsemi čebelarji na območju Republike Slovenije glede na članstvo v rejski organizaciji.

#### **2. člen**

(izvajanje selekcijskih postopkov)

Vse aktivnosti priznane rejske organizacije, ki so določene v potrjenem rejskem programu, so za vse čebelarje v Sloveniji obvezne, ne glede na to ali so člani te priznane rejske organizacije ali ne.

#### **3. člen**

(izjeme)

Morebitne posebne pravice čebelarjev članov priznane rejske organizacije morajo biti navedene v potrjenem rejskem programu.

#### **4. člen**

(veljavnost pravil o načelu nediskriminacije)

Ta pravila začnejo veljati po sprejemu na Upravnem odboru Čebelarske zveze Slovenije.

Brdo, 19.02.2004.

Lojze Peterle

Predsednik